

Dialogues

Le magazine d'André Santini



LA SERRE : LE PROJET DE L'ARCHITECTE WINY MAAS



SEDIF
L'EAU,
ENJEU
D'AVENIR
EN
ILE-DE-FRANCE

FINANCES
ISSY MAINTIENT
LE CAP



MON AVIS CITOYEN
LES ISSÉENS AIMENT
LEUR VILLE !



À ISSY-LES-MOULINEAUX, UNE NOUVELLE RÉSIDENCE COMMUNICANTE SIGNÉE BNP PARIBAS IMMOBILIER



ISSY PRÉFÉRENCE,

une résidence connectée adaptée à vos besoins d'aujourd'hui et demain.

TROUVEZ VOTRE APPARTEMENT, parmi 50 adresses en Ile-de-France et en régions à découvrir sur logement.bnpparibas.fr.



**BNP PARIBAS
IMMOBILIER**

(service 0,06 €/min + Prix d'appel local)
0810 508 508
logement.bnpparibas.fr

Programme réalisé par BNP Paribas Immobilier Promotion Résidentiel. Commercialisé par BNP Paribas Immobilier Résidentiel Transaction & Conseil (RCS Nanterre 429 167 075) société du Groupe BNP Paribas (art. 41 loi N° 70-9 du 02/01/1970) SAS au capital de 2 840 000 € - Siège social : 167, quai de La Bataille de Stalingrad 92867 Issy-les-Moulineaux Cedex - Identifiant CE TVA : FR 61 429 167 075 - Carte Professionnelle Transaction N°CPI 92 01 2016 000 009 253, délivrée par la Chambre de Commerce et de l'Industrie (CCI) de Paris Ile-de-France. Garantie financière : Galian - 89, rue de la Boétie, 75008 Paris pour un montant de 160 000 €. Vente en l'état futur d'achèvement. Faculté de rétractation de 10 jours qui court à compter du lendemain de la présentation de la lettre notifiant le contrat de réservation aux réservataires (L. 27-1 du Code de la Construction et de l'Habitat). Illustration non contractuelle due à la libre interprétation de l'artiste - Architecte : Cabinet Lobjoy-Bouvier - Illustrateur : Infilme - Les balcons et terrasses sont livrés non meublés. Document non contractuel - 09/17 - BNPI



André Santini

DIALOGUER POUR CONSTRUIRE ENSEMBLE

Mes chers amis,

Vous avez entre les mains la version modernisée d'un magazine que vous connaissez bien : « Dialogues », créé il y a près de 30 ans pour rendre compte de l'ensemble de mes actions à votre service.

J'ai souhaité entretenir le lien de confiance et de proximité qui nous unit, en continuant de vous informer, dans une démarche de parfaite transparence, sur les formidables projets portés dans le cadre de mes différentes fonctions.

Inlassablement, je ne cesse d'agir au quotidien dans plusieurs organismes d'envergure, notamment en tant que Vice-Président de la Métropole du Grand Paris et Président du Syndicat des Eaux d'Ile-de-France, pour promouvoir la vision progressiste et les valeurs

auxquelles nous sommes attachés : la solidarité, l'innovation, l'ouverture sur le monde, l'exigence environnementale...

Ce sont ces marqueurs forts, associés à une solide détermination et une audace avant-gardiste, que nous mettons en œuvre depuis longtemps et qui font de notre territoire un modèle futuriste, envié et admiré en France et à travers le monde.

Au fil de ces pages, je veux aussi vous assurer personnellement que mes engagements, mes combats, mes convictions restent inchangés. Il s'agit enfin de continuer à valoriser les talents et les multiples initiatives dont vous venez toutes et tous me faire part chaque jour. C'est ensemble, grâce à vous et pour vous, que nous construisons et que nous inventons l'avenir.

Fidèlement,

André Santini

TWEETSCOPE



André Santini @ASantini_UDI

Avec la disparition de Paul #Bocuse, c'est une part de l'excellence à la Française qui s'éteint...

📍 à Lyon en 2008 lors d'une réunion des maires du Global Cities Dialogue] #PaulBocuse #Gastronomie



André Santini @ASantini_UDI

[En image] Inauguration du nouveau siège de @CarambarAndCo lundi dernier à @Issylesmoul dans le quartier Val de Seine.

@CarambarAndCo, entreprise 100% française, regroupe 12 marques dont Poulain, @Carambar_France, Krema, Suchard... carambarco.com



facebook.com/AndreSantini/



@ASantini_UDI

Me contacter sur
<http://andresantini.fr/contact/>

Dialogues, le magazine d'André Santini
Hauts-de-Seine

Edition & régie publicitaire :
Éditions Cardinal Nord
7 rue Parent de rosan - 75016 Paris
Téléphone : 01 45 27 68 86 - Fax : 01 40 50 08 23
Courriel : contact@magazine-dialogues.fr



MON AVIS CITOYEN

6 > Les Isséens aiment leur Ville, et le font savoir !

ACTU ISSY

- 7 > Pour une politique d'arts vivants ambitieuse
- 9 > Activités périscolaires à l'école
- 10 > Issy : de « l'Audacieuse » à « l'Attractive »
- 11 > Ville Fraternelle et terre de dialogue

COMPRENDRE

13 > Finances locales : Issy maintient le cap !

GRAND ANGLE

14 > Winy Maas, l'étoile montante de l'architecture dévoile son projet

ACTU ISSY

17 > « Fiers d'Issy » : rejoignez le club !

L'ENTRETIEN

- 18 > Isabelle Falque-Pierrotin : « Il n'y a pas de développement numérique durable sans protection des données »
- 19 > CNIL : 40 ans, plus que jamais dans l'air du temps

ACTU GRAND PARIS

- 22 > L'eau, enjeu d'avenir en Ile-de-France
- 23 > La révolution du Grand Paris Express

POLITIQUE

26 > L'amitié franco-allemande, socle de l'Europe

BILLET D'HUMEUR

27 > « Pardon de vous le dire, j'ai façonné un nouveau monde »

JEUX

30 > Jouez et gagnez !

Queues de cerises

Supermarché de produits biologiques

- ✓ Une sélection de produits 100% bio et naturels
- ✓ Respect du cycle de la nature et des saisons
- ✓ Priorité à la production locale et durable
- ✓ Lieu d'échange et de conseils personnalisés

Issy-les-Moulineaux

100 ter Bd Gallieni 01 46 44 78 39

Boulogne-Billancourt

21 av. JB Clément 227 bd. Jean Jaurès
01 46 05 07 35 01 41 41 08 22

www.queues-cerises.fr

L'ÉCOQUARTIER "ISSY COEUR DE VILLE"

DE LA SMART CITY À LA LIVING CITY



Thibault LAUPRETRE, vous êtes le Directeur Général des projets transverses d'Altarea Cogedim, groupe qui a été désigné l'ancien dernier comme l'opérateur-investisseur du projet centre-ville « ISSY COEUR DE VILLE » à Issy-les-Moulineaux. Pouvez-vous nous présenter les grandes lignes de ce projet ?

En quelques mots et chiffres, cet ensemble développera un véritable morceau de ville de plus de 100 000 m², articulé autour d'un espace paysager de 13 000 m², d'une offre de commerces et de restauration de 15 000 m², d'un atelier de création et d'économie numérique, de 40 000 m² logements et de 40 000 m² de bureaux ainsi que d'équipements publics dont une école et une crèche. C'est pour participer aux ambitions de la ville et de son Maire André Santini, dans le renouveau et le dynamisme du territoire, qu'Altarea Cogedim, accompagné de l'agence d'architecture Valode & Pistre, a été choisi pour développer un programme innovant, répondant aux nouveaux modes de vie actuels.

Exemplaire à bien égards, ce nouvel écoquartier mettra le numérique au service de l'interaction sociale et du bien vivre ensemble. En somme, l'opération « Issy Cœur de Ville » constitue une réponse innovante aux enjeux urbains actuels. Ce projet immobilier mixte accompagnera le développement d'Issy-les-Moulineaux tout en préservant le cadre et la qualité de vie exceptionnelle qui caractérise aujourd'hui la ville.

« Issy CŒUR DE VILLE » est un écoquartier, répondant parfaitement à l'attention particulière que porte Issy-les-Moulineaux à son empreinte environnementale. Quels en sont les aspects concrets ?

Véritable « quartier-nature », « Issy Cœur de Ville » verra cohabiter les logements, les bureaux et les activités de commerce au sein de cet espace paysager, je le disais de 13 000 m² « connecté par nature ». Quartier piétonnier, de nombreux parkings privés et publics sont prévus pour faciliter le quotidien des usagers d'« Issy Cœur de Ville ». Lieux d'interactions entre les usagers, les espaces publics, au sein du parc, tiendront une place prépondérante dans le projet. Ils seront la clé de la réussite de cette nouvelle Living City.

Issy-les-Moulineaux est dotée du premier réseau de quartier intelligent. La ville porte une attention toute particulière aux consommations de ses immeubles de bureaux, de ses logements, ou de l'éclairage public grâce aux technologies numériques.

Pour répondre à cette ambition, le projet « Issy Cœur de Ville » vise des certifications exigeantes : NF-Habitat HQE® pour les logements, BEPOS, NF HQE® Bâtiment tertiaire et BREEAM® pour les immeubles de bureaux. Les commerces feront l'objet d'une certification BREEAM® prolongée par une démarche environnementale poussée avec 100% des futures enseignes. Pour aller plus loin, le label BiodiverCity® sera recherché récompensant les efforts en matière de biodiversité. Enfin, « Issy Cœur de Ville » fera l'objet d'une certification WELL® à l'échelle du quartier pour récompenser la démarche santé et bien-être du projet. Un premier en France !

« Issy Cœur de Ville » affiche une ambition forte en tant que quartier connecté ou Smart District. Une application mobile dédiée sera d'ailleurs développée pour ses habitants, quels en seront les usages ?

À la fois lieu de vie, lieu de consommation et lieu de travail, ce nouveau quartier constituera un îlot connecté à l'image de la ville, un écoquartier numérique. Une application dédiée à « Issy Cœur de Ville » est en effet imaginée de le but de faciliter l'interaction et les échanges entre les habitants grâce au réseau social de quartier ainsi que le recours au covoiturage, aux transports en commun, aux services entre voisins, à la mutualisation des places de parking, à Autolib, etc. Cette application locale informera également les usagers sur les actions permettant de faire baisser leur consommation énergétique et leurs émissions de gaz à effet de serre.

« Issy Cœur de Ville » sera un véritable lieu d'animations pour les Isséens, quelles en seront les principales composantes ?

Pôle de vie à part entière, ce nouveau quartier accueillera en effet un cinéma, une offre de restauration ainsi qu'un atelier de création et d'économie numérique.

Animé plus de 100 jours par an, « Issy Cœur de Ville » abritera demain un ensemble d'animations culturelles et commerciales à travers une programmation grand public qui fera vivre une expérience unique à l'ensemble des visiteurs du site, le tout en collaboration avec la ville et les associations.

Par ailleurs, ce nouveau quartier à destination de l'ensemble des Isséens, proposera une offre commerciale au positionnement original affirmé. Le concept commercial sera connecté, à l'innovation et à l'expérience shopping. Un large mix d'enseignes moyen et haut de gamme sera présent autour de concepts innovants. Ce sera un lieu d'expérimentation pour des marques-enseignes. Cette diversité de commerces mêlera une offre de proximité et des services répondant aux besoins des Isséens, mais aussi des concepts de nouvelle génération capables d'attirer des visiteurs et des habitants résidant dans un bassin de vie plus large.

Ce projet ambitieux, avec comme premier partenaire la Ville d'Issy-les-Moulineaux, dont on connaît la détermination et l'audace en matière d'urbanisme, est porté par Altarea Cogedim, en partenariat avec la Caisse des Dépôts et l'agence Valode & Pistre, celle-ci signant sur le plan architectural ce bel ensemble. Pourquoi avoir choisi cette agence ?

Tout d'abord, l'agence VALODE & PISTRE constitue aujourd'hui l'une des premières agences françaises d'architecture tant par la renommée des projets développés que par la multitude des talents qu'elle regroupe. Elle compte à son actif plus de 150 réalisations à travers le monde parmi lesquelles le Grand Stade Pierre Mauroy de Lille, la Tour ENGIE à la Défense, le Centre de loisirs des Souks à Beyrouth, la cité culturelle de Shenyang, le siège d'Air France à Roissy, Beaugrenelle et Bercy Village à Paris.

Ensuite, pour Denis Valode et Jean Pistre, les dirigeants fondateurs de l'agence, un projet architectural est un acte social tourné vers l'utilisateur, un acte de recherche et de réflexion qui le rend à chaque fois unique, un acte de création profondément ancré dans un contexte. Ce qui les intéresse, c'est de créer des bâtiments qui n'auraient pas pu naître à un autre endroit.

Cette approche était 100% en accord avec le challenge qui nous était proposé : assurer une véritable respiration dans la ville, créer des espaces extérieurs paysagés et des bâtiments implantés et profilés pour créer un espace boisé de centre-ville largement ensoleillé. Leur réponse correspondait parfaitement aux enjeux de la ville d'Issy-les-Moulineaux et répondait pleinement aux aspirations des Isséens.

Voilà la raison de notre heureux choix !

Comment en savoir plus sur Issy Cœur de Ville pour tous ceux et celles qui souhaiteraient avoir des informations sur le quartier ?

Nous menons un travail de concertation avec tous les riverains et plus largement avec tous les Isséens pour les accompagner dans une compréhension accrue des mutations de leur ville. Outre cette dynamique de concertation, dans le temps sont également prévues des animations sur place comme cette exposition temporaire « Issy Cœur de Ville d'hier à demain » invitant les habitants de la ville à venir découvrir ou redécouvrir les mutations du site depuis le 14^e siècle. Nous sommes fiers du dialogue qui aujourd'hui est instauré pour ce site qui se transforme.



Pour plus d'informations
altareacogedim-issy.com



LES ISSÉENS AIMENT LEUR VILLE, ET LE FONT SAVOIR !

94 % ! C'est le pourcentage d'Isséens ayant spontanément indiqué « recommander » leur Ville auprès d'un ami, sur la plateforme en ligne « MonAvisCitoyen.fr ».

A titre de comparaison, les Parisiens ne sont que 51 % à recommander leur Ville et la moyenne en Île-de-France est de 67%. Ce chiffre traduit surtout le profond attachement des Isséens pour leur commune, qu'ils apprécient beaucoup, et dans beaucoup de domaines.

C'est ainsi qu'Issy-les-Moulineaux est mieux notée que 94 % des villes françaises sur cette plateforme qui a enregistré plus de 13 000 commentaires de la part des internautes sur de nombreux critères : économie, transport, sécurité, environnement, municipalité, services publics, solidarité.

Des commentaires qui constituent autant de capteurs indispensables et utiles pour appréhender les attentes de la population, sur des questions intéressant l'ensemble de la Ville ou seulement son quartier.

On y apprend ainsi que 87 % des personnes ayant répondu jugent satisfaisante la communication municipale, un score supérieur de 18 points à la moyenne des habitants de la région Île-de-France. Ou que les atouts perçus par les habitants d'Issy-les-Moulineaux sont liés aux transports, à la proximité de Paris, aux espaces verts, à la sécurité et aux services et équipements publics.

En revanche, la circulation automobile et la qualité des commerces de proximité sont jugés négativement, justifiant les projets lancés par la Municipalité pour améliorer les déplacements en Ville, via les transports alternatifs et un projet comme So Mobility ou pour renforcer l'offre commerciale, notamment dans le prochain éco-quartier du Cœur de Ville.

Créer un dialogue élus/habitants

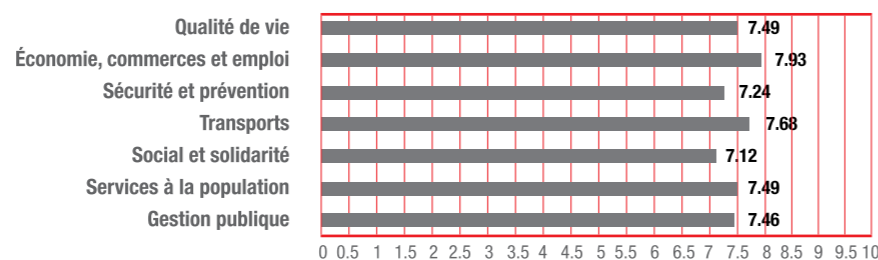
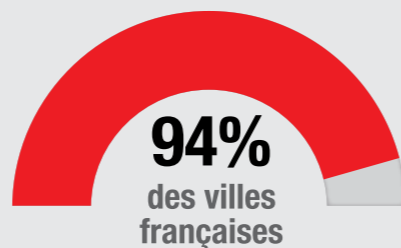
Mon Avis Citoyen est un site web né en 2016 à l'initiative de trois spécialistes de la Relation Clients, qui avaient « envie de bien vivre et de participer à l'amélioration de leur ville », se rendant compte qu'aucune plateforme ne le permettait.

L'objectif est de créer un dialogue constructif et ouvert entre les élus et leurs habitants en leur donnant la parole et en leur permettant d'exprimer librement leur avis sur la ville. Le questionnaire se remplit en 5 minutes et se présente plutôt sous forme de questions ouvertes, fondé sur le principe d'une expression libre. Il est demandé aux habitants ce qu'ils trouvent positif ou négatif dans leur ville et s'ils ont un projet à proposer. Ils peuvent aussi donner leur avis sur leur propre quartier et il leur est même proposé de laisser, s'ils le souhaitent, leur adresse e-mail afin d'être mis en relation avec leurs mairies.

Le site est maintenant géré par une équipe de 12 personnes installées dans les locaux de Nextdoor, à Issy-les-Moulineaux.

Perception

Issy-les-Moulineaux est mieux notée que



Les thèmes des projets

QUALITÉ DE VIE

- Urbanisme • Aménagements et améliorations
- Centre-ville • Espaces verts • Cadre de vie
- Logement • Vie chère • Nuisance • Proximité de centres urbains • Patrimoine • Pollution et qualité de l'air

TRANSPORTS

- Transports en commun • Voiture • Bus • Vélo
- Stationnement • Métro • Piéton • Transports • Réseau routier • Tram • Train • RER • Moto • Saturation

SERVICES À LA POPULATION

- Loisirs • Propreté et entretien • Jeunesse
- Équipements sportifs • Equipements de loisirs
- Enfance • Sport • Enseignement • Activités culturelles
- Services et équipements publics • Equipements culturels
- Vie associative et de quartier

ECONOMIE, COMMERCE ET EMPLOI

- Commerces • Commerces de proximité
- Grand commerce • Restaurants et bars • Economie
- Marchés • Emploi • Tourisme

SOCIAL ET SOLIDARITÉ

- Immigration • Population • Senior • Cohésion sociale
- Handicap • Familles • Religion

SÉCURITÉ ET PRÉVENTION

- Vidéo surveillance • Forces de l'ordre • Incivilités
- Sécurité • Délinquance • Drogue • Mendicité

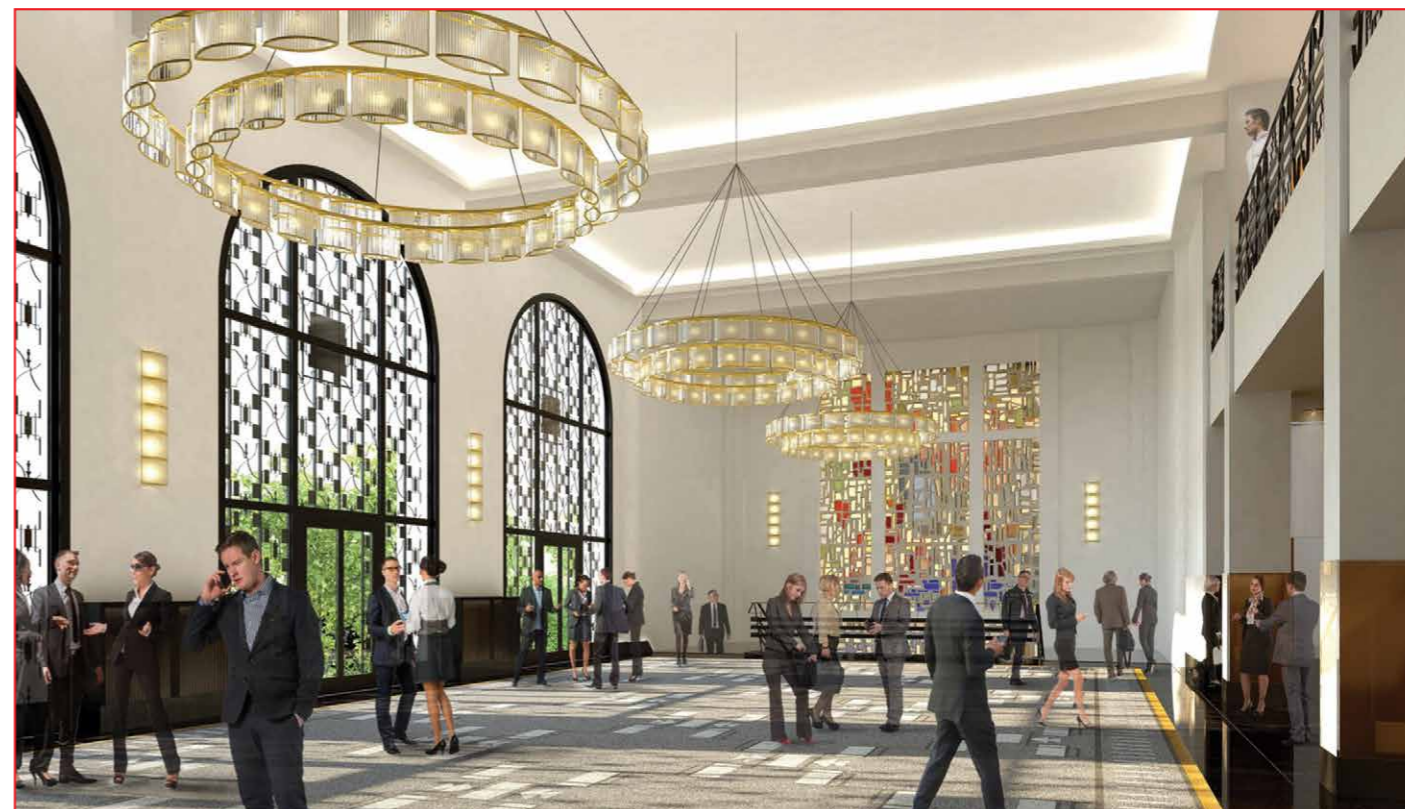
GESTION PUBLIQUE

- Municipalité • Fiscalité



Fabienne Liadze
Maire-adjoint en charge de la Culture

POUR UNE POLITIQUE D'ARTS VIVANTS AMBITIEUSE



Avec le Palais des Congrès d'Issy (PACI), notre ville dispose d'un équipement culturel exceptionnel auquel va être insufflé un nouvel élan avec des coûts maîtrisés.

Au terme d'une procédure d'appels d'offres et d'une négociation rigoureuse, le nouveau contrat de délégation de service public du PACI a été confié à la société Viparis, leader européen en matière d'organisation de congrès et de salons, qui exploite 10 sites en Ile-de-France et y accueille chaque année 10 millions de visiteurs.

Le souhait de notre Municipalité de rénover et de faire rayonner davantage le PACI a trouvé un écho auprès de Viparis, exploitant du lieu depuis 2008, qui a vu une complémentarité avec la rénovation d'envergure du Parc des expositions de la Porte de Versailles qu'il finance pour 500 millions d'euros.

Rappelons que le PACI est un lieu iconique dont la façade est classée aux Monuments historiques et qui bénéficie d'une localisation attractive en plein centre-ville, près du métro. A la faveur du renouvellement de ce contrat, nous souhaitons tout à la fois garantir

l'équilibre financier de l'équipement et améliorer son offre culturelle, réduire le coût de fonctionnement sans abaisser le niveau des prestations proposées aux Isséens.

L'objectif est atteint ! 10 spectacles seront désormais présentés au PACI et notre Municipalité veillera, au sein du comité de programmation, à garantir une représentation d'esthétiques variées et en cohérence avec la saison culturelle de la Ville dans les autres équipements municipaux (Musée, Espace Andrée Chedid, Temps des Cerises, Médiathèques...).

Grâce à cette renégociation, la Ville va aussi économiser près de 4 millions d'euros sur 8 ans et le coût de cette programmation artistique va être réduit de 80 %, à qualité de prestation constante ! De surcroît, les conditions d'accueil seront largement améliorées puisqu'il a été demandé à l'opérateur un investissement de 2 millions d'euros afin de favoriser l'attractivité commerciale de l'équipement. Les travaux débiteront dès l'été 2018 et l'esprit original art déco du PACI sera rétabli, tout en l'adaptant aux standards actuels en matière de chauffage, digitalisation ou circulation intérieure.

Par ailleurs, les synergies commerciales et opérationnelles avec les autres sites

franciliens gérés par Viparis seront accrues pour amplifier l'organisation d'événements importants – de type congrès – à rayonnement régional, national et international. L'impact sera très positif pour l'économie locale, en matière d'hôtellerie et de restauration.

Tout cela va contribuer à redonner un nouveau souffle à cet équipement prestigieux, dont la pérennité et la viabilité sont garanties grâce à ces investissements et à un risque d'exploitation maîtrisé.

Notre exigence pour développer une politique d'arts vivants qualitative ne saurait faiblir et la programmation du PACI marque la volonté de notre Municipalité d'une culture pluridisciplinaire accessible à tous. La saison 2017-2018, qui rencontre déjà un grand succès, en est une éclatante confirmation.

Nous ne pouvons que vous encourager à aller découvrir durant les prochains mois la célèbre comédie *Cuisine et dépendances* du duo Bacri-Jaoui, le génie du slam Grand Corps Malade ou le spectacle hip-hop Suresnes *cités danse*.

Le PACI est un lieu de confluence pour tous les publics et tous les arts !



Plus belle ma ville

DERNIÈRES OPPORTUNITÉS

POUR HABITER OU INVESTIR
DU STUDIO AU T5 DUPLEX



GRANDE
TERRASSE
PARTAGÉE



LE ROOFTOP / ISSY-LES-MOULINEAUX

01 84 19 70 61

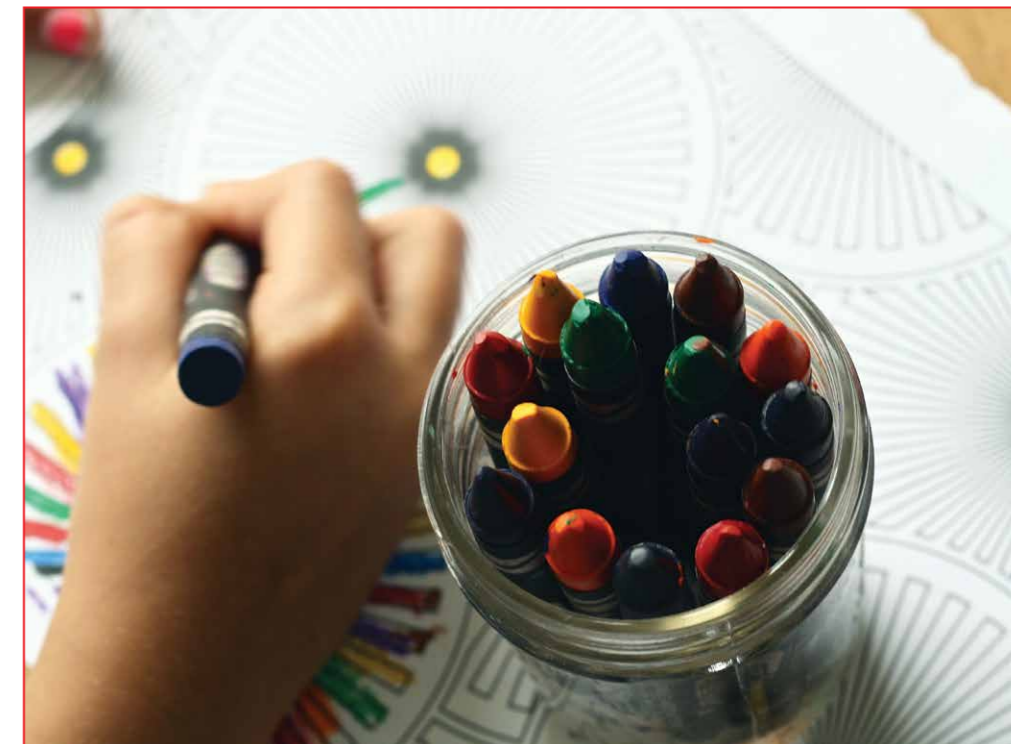
(1) PTZ : Sous conditions de ressources. (2) PINEL : Le non-respect des engagements de location entraîne la perte de l'avantage fiscal.

afc-promotion.fr



Bernard de Carrère
Maire-adjoint en
charge de l'Éducation
et des Sports

ACTIVITÉS PÉRISCOLAIRES À L'ÉCOLE



UN ENGAGEMENT QUALITATIF APPRÉCIÉ PAR LES PETITS ISSÉENS ET LEURS PARENTS

À Issy, les activités périscolaires organisées après l'école ne datent pas d'hier. Avant la mise en œuvre de la réforme des rythmes scolaires en septembre 2014, la Ville avait été une fois encore précurseur en lançant une grande réflexion sur ce sujet et elle proposait déjà des activités Hors Temps Scolaire (HTS) ainsi que des ateliers langues menés par des natifs anglophones.

Dès 2011, sous l'impulsion de la Municipalité, une large réflexion a été menée associant les parents et les enseignants, aboutissant à la réalisation du rapport de Georges Fotinos. Plutôt que la contrainte qui prévaudra ensuite avec la loi de 2014, c'est dans la concertation que cette évolution avait été envisagée au niveau local. Cette démarche positive et anticipatrice a permis, par la suite, la mise en place d'activités périscolaires bien pensées et de qualité, offrant aux enfants une véritable plus-value pédagogique.

Actuellement, cela prend la forme d'ateliers courts et d'activités longues, organisées chaque soir de 15h45 à 17h45, en parallèle des études proposées par les enseignants. Les animateurs de la Ville prennent en charge les enfants inscrits sur le temps périscolaire, selon plusieurs formules :

- 45 minutes d'étude dirigée, encadrées par un enseignant.
- 45 minutes d'étude dirigée, suivies d'un goûter et de 45 minutes d'atelier court, ou vice-versa.
- Un goûter, suivi d'1h30 d'activité longue.

Les activités longues constituent le fer de lance du temps périscolaire isséen, reconnues et appréciées par l'ensemble de la communauté éducative, au même

titre que les activités HTS, leurs ancêtres. Elles suivent une progression établie sur 10 séances, et sont co-animées par plusieurs services et structures de la Ville.

Ce sont ainsi **346 activités longues** qui sont organisées chaque semaine se répartissant en trois catégories :

- **Des activités sportives** animées par des éducateurs de l'OMS, parmi lesquelles tir à l'arc, zumba, judo, natation, cirque, escalade, tennis de table, trampoline, etc.
- **Des activités artistiques**, proposées par des animateurs du service Education : arts plastiques, stylisme, peinture urbaine, modelage, sculpture, mosaïque, photographie, travaux d'aiguille, origami, etc.
- **Des activités culturelles**, coordonnées par le service Education : théâtre, danse, éveil musical, ateliers numériques, percussions, cuisine, magie, jeux de société, etc.

Les structures municipales (Musée de la Carte à Jouer, Espace Ludique et ludothèque, Cube, Bergeries d'Issy, Maisons de Quartier, Temps des Cerises, Entrepont) proposent également des activités liées à leur domaine d'intervention, alors que des prestataires extérieurs complètent l'offre

périscolaire en proposant des thématiques très spécifiques (sciences en anglais, initiation au journalisme, improvisation sans paroles, danses urbaines).

Plus brefs, les ateliers courts ne visent pas à l'approfondissement d'une thématique mais constituent un parcours éducatif de découverte ou d'initiation à une activité culturelle ou de loisirs. Les études dirigées, quant à elles, complètent le temps périscolaire et permettent aux élèves, sous la supervision des enseignants, de réaliser les travaux demandés par les enseignants.

Associées quand elles peuvent l'être aux projets d'école, ces activités permettent aussi de compléter les enseignements scolaires dans des domaines spécifiques comme le développement durable ou le numérique. **Conformément à l'ambition de la Municipalité pour sa jeunesse, c'est en suscitant un enthousiasme ludique et en favorisant la découverte que les enfants se construisent.**

L'ensemble de ce dispositif est très apprécié des familles et parents d'élèves isséens, qui se sont prononcés récemment à 65,07% en faveur du maintien de la semaine de quatre jours et demi, qui sera donc reconduite à la rentrée prochaine. Un cas atypique dans notre département !

ISSY : DE « L'AUDACIEUSE » À « L'ATTRACTIVE »

Capgemini, Colas, Orange, Nestlé : ces grands noms vont prochainement s'installer sur la Ville confirmant le fort pouvoir d'attraction du territoire.



Près de 3 000 salariés de Capgemini vont investir l'immeuble Aquarel au Pont d'Issy début 2019.

des **sièges sociaux d'Orange**, l'un des principaux opérateurs de télécommunications au monde et de **Capgemini**, ténor des services numériques rejoignant les très nombreuses entreprises déjà implantées dans le quartier Val de Seine.

Le quartier de la rue Guynemer est aussi en pleine mutation : le futur siège du groupe **Colas**, leader mondial de la construction de routes, est quasiment achevé, côtoyant celui de **La Poste**, et bientôt rejoint par **Nestlé**, premier groupe alimentaire mondial. Ce quartier, manquant autrefois d'allant, a connu d'importantes mutations pour s'adapter aux enjeux de demain.

Avec ces arrivées, ce sont près de 15 000 nouveaux salariés qui vont s'installer à Issy-les-Moulineaux !

Engagée de longue date en faveur de la mobilité, de l'innovation, du développement durable, de l'excellence architecturale et en perpétuel renouvellement, la ville d'Issy-les-Moulineaux offre un cadre de vie et de travail idéal pour les entreprises et leurs salariés.

La ZAC du Pont d'Issy, qui est en train de sortir de terre, offrira un nouveau visage rayonnant avec ses 200 logements, 130 000 m² de bureaux, une crèche, la halle Eiffel historique réhabilitée, et, comme symbole de ce renouveau, l'arrivée prochaine

En 2017, Issy-les-Moulineaux a aussi accueilli deux groupes qui correspondent bien au « made in Issy » : **Icade et Carambar**.

Le premier révolutionne les manières de penser le travail et s'inscrit dans la symbiose environnementale que la Ville

Dessinée par l'architecte Jean-Paul Viguier, Bridge, la « Ville de verre » d'Orange, verra le jour en 2020.



Quartz, le nouveau siège de Colas, signé Christian de Portzamparc, sera achevé cette année.

entend mettre en œuvre, quand le second renouvelle l'image de marques traditionnelles françaises.

Ces deux entreprises ont choisi Issy, et incarnent bien les mutations d'une économie à l'heure de la mondialisation, qui oscille entre l'ancien monde et celui du numérique. Elles font la synthèse de ce qu'est Issy : **une ville sûre de son passé, perpétuant la tradition, et sans cesse tournée vers le futur afin de répondre aux nouveaux enjeux de la société contemporaine.**

VILLE FRATERNELLE ET TERRE DE DIALOGUE

Issy-les-Moulineaux est une ville humaniste, fief du vivre-ensemble et de la communion entre toutes les religions. Celles-ci y cohabitent de manière paisible. Dans le strict respect de la loi de 1905, la Municipalité veille à laisser une place à toutes les cultures et les croyances, l'harmonie collective triomphe et des passerelles entre les confessions se sont consolidées.

Q Quel meilleur exemple que le cycle de manifestations organisé pour l'anniversaire des 500 ans de la Réforme dès septembre dernier par les Protestants isséens, et placé sous le signe de la fraternité ? A Issy, le souvenir d'un événement historique rassemble.

Il en va de même pour les commémorations nationales. Elles sont l'occasion de rappeler le soutien isséen aux citoyens de toutes confessions et origines qui ont été, par le passé, victimes de la barbarie. Elles matérialisent cet engagement à leurs côtés dans la lutte contre l'intolérance, l'antisémitisme, le révisionnisme et participent au rôle de formation des individus-citoyens.

Le combat incessant qu'André Santini a mené, au Parlement et ailleurs, qu'il continue de mener inlassablement pour la reconnaissance du génocide

Mgr Vahan Hovhannessian à droite, primat du diocèse de France de l'Église Apostolique Arménienne à Issy-les-Moulineaux lors du Madagh.



arménien ou en faveur de la lutte contre la haine, en est une parfaite illustration. Fidèle à cet esprit, la Ville a baptisé, en présence du Grand Rabbin de France Haïm Korsia, l'allée « Alfred Nakache », reliant la piscine Sevestre fraîchement rénovée à la synagogue d'Issy-les-Moulineaux. Elle célèbre la mémoire d'Alfred Nakache, ce grand champion de natation des années 30 et 40, résistant puis déporté pendant la Seconde Guerre mondiale.

Nul ne peut affirmer construire la ville de demain sans que tous les individus ne puissent y trouver leur place. Le Centre Georges Dumézil, équipement culturel atypique et novateur, en sera la plus formidable expression en tant que véritable laboratoire des idées et des arts sur le fait religieux et sur l'étude des croyances et des mythes. Prévu pour 2020, il sera géré par le CLAVIM et constituera un lieu de référence et de



André Santini et Mgr Maroun Nasser Gemayel, Evêque des maronites en France, le 27 janvier dernier.

ressources sur l'histoire des civilisations et des religions. **Dans le cadre de la rénovation d'ampleur de la ZAC Léon Blum, l'actuelle salle de prières musulmane, localisée à titre temporaire sur un site voué à être réhabilité, sera reconstruite sur un site pérenne plus adapté pour accueillir le Centre Musulman d'Issy-les-Moulineaux.**

Pour ce qui est des Chrétiens d'Orient, notre territoire dispose désormais d'un lieu de culte maronite suite à la reconsécration le 27 janvier dernier de la chapelle Saint-Sauveur – rebaptisée désormais église Saint Maroun – en présence de l'évêque de l'Éparchie maronite Mgr Gemayel. A la faveur de cette installation, ce lieu patrimonial va bénéficier d'une restauration d'environ 2 millions d'euros.

Autre figure religieuse d'envergure, **le Primat du diocèse arménien de France, Mgr Hovhannessian, a reçu des mains d'André Santini, le 26 novembre 2017, la médaille de la Ville.** Alors que la dynamique communauté arménienne a historiquement une place particulière à Issy, cette distinction vient récompenser un engagement marqué en faveur du dialogue œcuménique et interreligieux ainsi que des actions caritatives et l'appui constant à notre fructueux jumelage avec la ville d'Etchmiadzine.

C'est en œuvrant conjointement au mieux-vivre de tous les Isséens que sera garanti le bien vivre-ensemble.

Issy, ailleurs...



100-102 avenue du Général de Gaulle, dans un autre Issy les Moulineaux, calme, résidentiel et plein de charme. Une petite résidence de 22 logements du 2 au 5 pièces avec parkings en sous-sol et caves. Prestations de haut niveau.

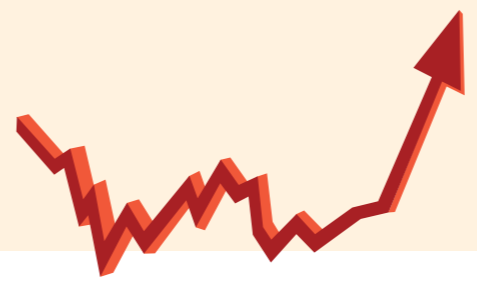
PRIX À PARTIR DE

- 2 pièces : 291 400 €
- 3 pièces : 460 000 €
- 4 pièces : 525 000 €
- 5 pièces : 785 600 €
- Parking : 15 000 €



Exemple d'appartement de 5 pièces.

Informations et vente
www.alm.fr
 0 972 681 050 (numéro non surtaxé)



FINANCES LOCALES : ISSY MAINTIENT LE CAP !

Issy-les-Moulineaux est l'une des villes les moins imposées et les moins endettées de France. Mais l'avenir s'assombrit avec la loi de programmation des finances publiques du 22 janvier 2018 qui énonce des mesures budgétaires négatives pour les collectivités locales.

Déjà annoncé, le dégrèvement de la taxe d'habitation pour 80% des redevables a de quoi interroger : tout en assurant qu'il n'y aurait pas de nouvel impôt, l'exécutif confirme en même temps qu'elle sera intégralement compensée par l'Etat aux communes.

Le gouvernement augmentera-t-il un impôt existant (la CSG) ?

Ou transférera-t-il aux communes et aux intercommunalités une part d'impôt sur le revenu ?

Si la méthode est encore incertaine, les contribuables qui s'étaient réjouis de la nouvelle risquent d'avoir de mauvaises surprises à ce jeu de bonneteau fiscal...

Ce quinquennat s'inscrit donc dans la lignée du précédent, qui s'est traduit pour la Ville par une perte cumulée de ressources de plus de 48 millions d'euros ! Entre autres, due à une augmentation de 7,4 millions d'euros de la péréquation, additionnée à une baisse prévue des

Montant de la péréquation



Péréquation : système de transfert de ressources entre les communes jugées riches et celles jugées pauvres avec pour objectif de réduire les différences de richesses entre les territoires.

Montant de la DGF



Dotation Globale de fonctionnement (DGF) : principale dotation versée par l'Etat aux collectivités locales pour les missions nationales de service public qu'elles réalisent.

dotations de 7,3 millions d'euros. En 2017, cela représente 14,7 millions d'euros de recettes en moins par rapport à 2012. L'objectif fixé par l'Etat étant à terme de réaliser sur le dos des collectivités 13 milliards d'euros d'économies pour financer son désendettement.

Malgré le poids des décisions nationales de ces dernières années, notre gestion financière performante a permis à Issy-les-Moulineaux de continuer à offrir des prestations de qualité tout en maintenant un endettement minimal par habitant, largement inférieur aux communes de même taille.

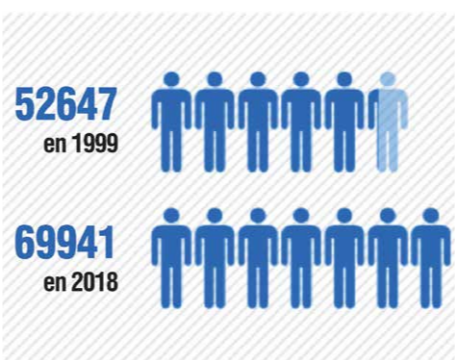
Des économies significatives sur les dépenses de fonctionnement ont déjà été réalisées par les services municipaux. Un effort partagé par les habitants qui après 3 années de baisses d'impôts (en 2001, 2002 et 2012) ont vu pour la première fois en 20 ans leurs taux de fiscalité augmenter. Ces différentes mesures ont servi à maintenir l'équilibre budgétaire nécessaire pour faire face aux contraintes croissantes imposées par l'Etat et permettront à Issy-les-Moulineaux de conserver une offre de services riche et qualitative pour sa population, participant ainsi le futur.

La stratégie financière adoptée par la Ville, sa gestion exemplaire et son dynamisme économique contribuent à neutraliser les impacts de la politique agressive et recentralisatrice du gouvernement. Les différentes opérations d'aménagement s'accompagnent elles aussi d'une croissance importante de notre population qui génère des recettes pour la commune. Les nombreuses entreprises implantées sur notre territoire contribuent, par exemple, au budget de la commune via les taxes dont elles s'acquittent (taxe foncière, taxe de séjour, droits de mutation...).

Il est à noter qu'Issy a gagné plus de 17000 habitants en près de 20 ans, ouvert de nouveaux équipements publics, tout en maintenant son niveau d'excellence sans augmenter le nombre de fonctionnaires municipaux.

Le budget 2018 voté le 8 février dernier reflète la volonté affirmée de la municipalité de protéger le cadre de vie. La Ville poursuivra la diminution de ses dépenses de fonctionnement tout en maintenant un haut niveau d'investissement, comme en témoignent les projets prévus pour les prochaines années, en particulier la reconstruction du Parc Municipal des Sports pour 60 millions d'euros.

Évolution de la population



WINY MAAS, L'ÉTOILE MONTANTE DE L'ARCHITECTURE DÉVOILE SON PROJET

2017 : Chine - la spectaculaire bibliothèque de Tianjin Binhai peut abriter jusqu'à 1,2 million de livres. Un auditorium se loge au centre de l'édifice dans une ouverture ovale en forme d'œil.



©Ossip van Duivenbode

Ce tout jeune sexagénaire est hors du commun dans son domaine. Paysagiste, urbaniste, Winy Maas est un architecte néerlandais qui rêve de construire la ville de demain. Il a fait du vivre ensemble son slogan, réécrit les règles de l'urbanisme et créé des méthodes alternatives. Il dirige ainsi « The Why Factory » comme un véritable laboratoire.

Dans cet institut de recherches, il explore les possibilités de développement, analyse l'espace urbain, imagine des sociétés pour déterminer à quoi ressembleront nos futures villes.

Aux nombreux universitaires venus du monde entier qui se bousculent à Delft pour apprendre avec les équipes de MVRDV, l'agence qu'il a fondée, ses collaborateurs aiment donner comme défi les utopies architecturales.

Ces théories, visions rêvées d'une cité idéale, paraissent impossibles à réaliser et restent souvent dans le domaine de la fiction. Winy Maas, lui, semble pourtant y arriver. Il croit en la collectivité, de l'échelle la plus

petite à la plus grande. Du quartier à la métropole, il porte un véritable projet de société, incarné par des programmes pensés selon les principes du développement durable.

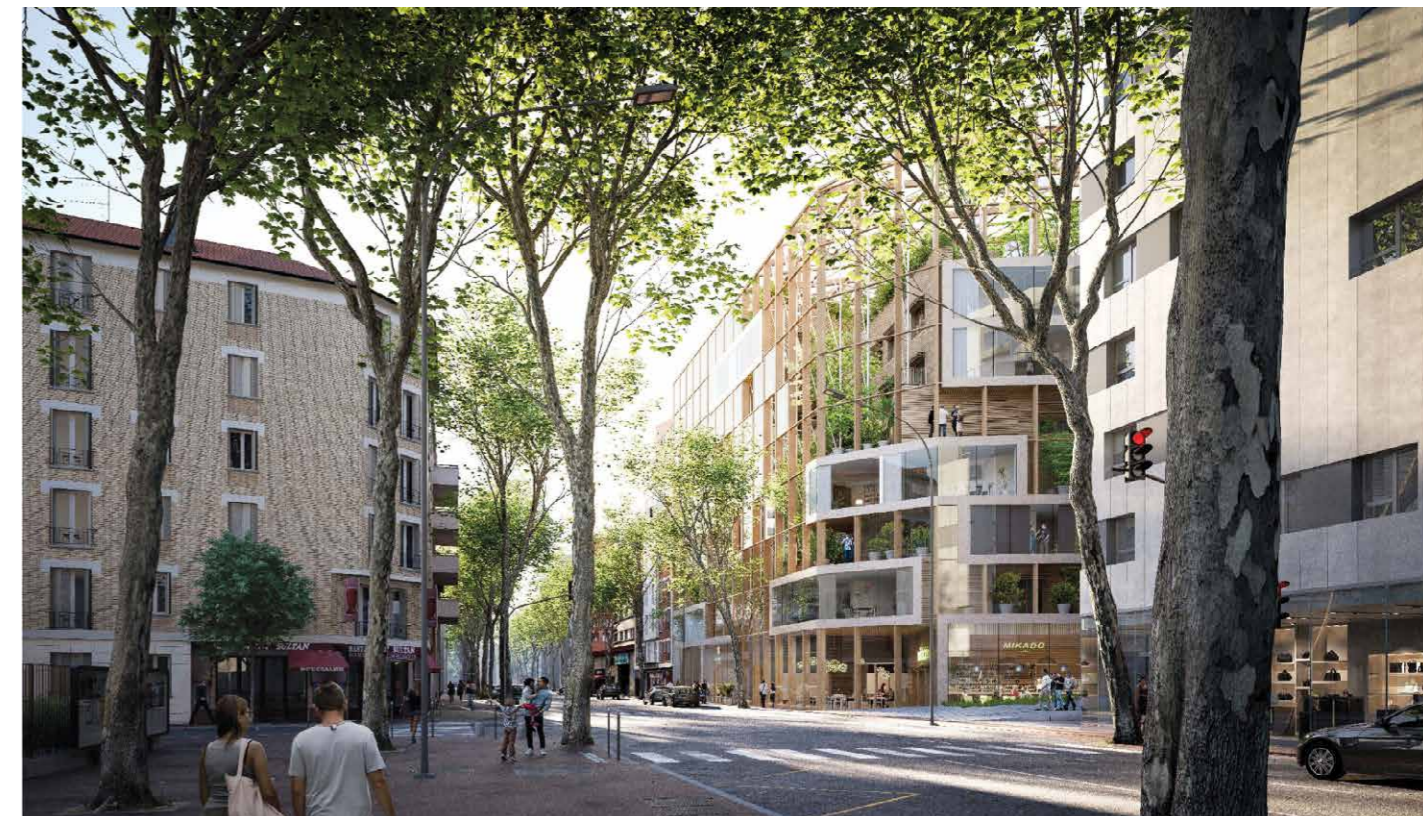
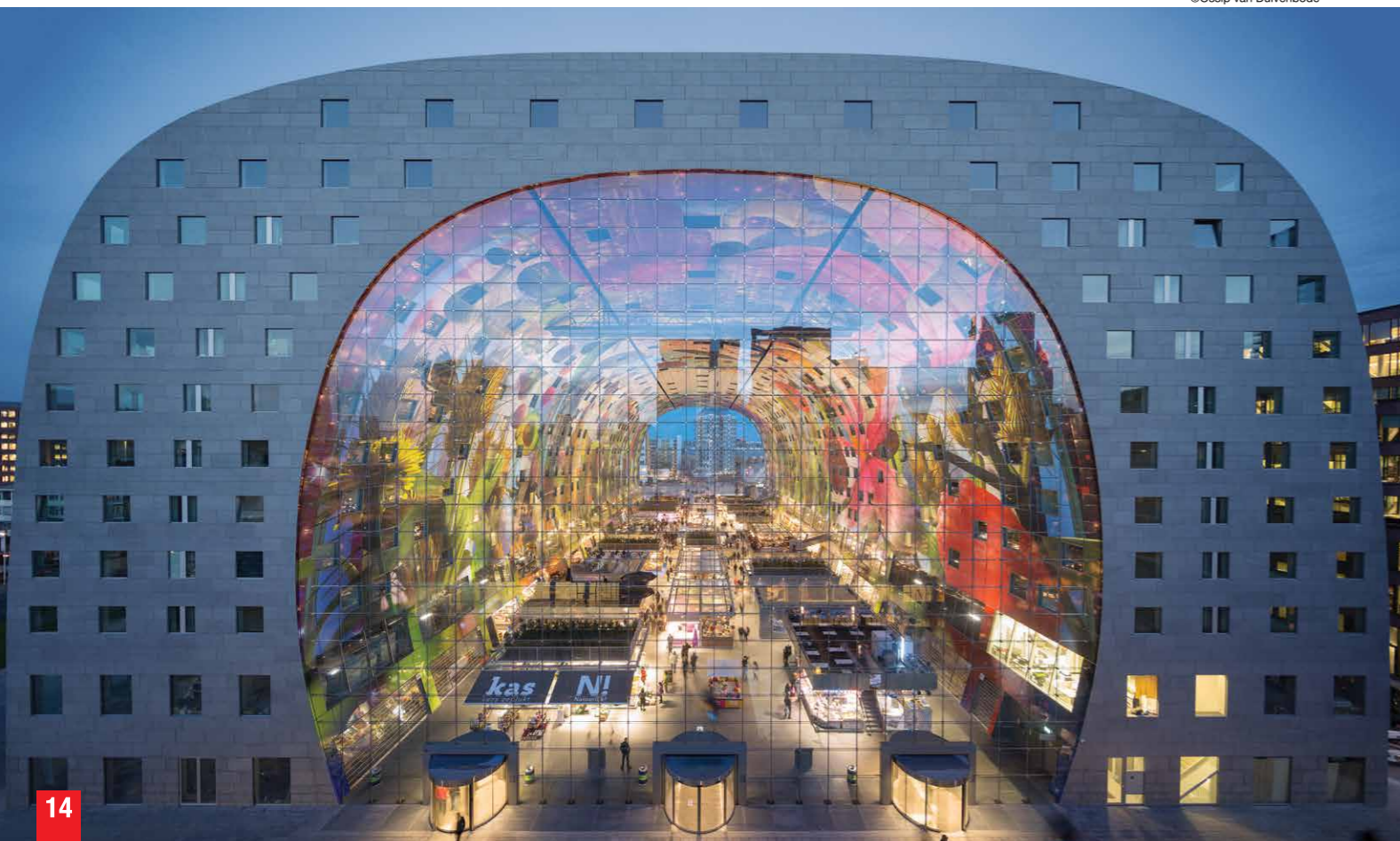


2015 : Corée du Sud - Skygarden : une partie d'autoroute longue de 938 mètres est transformée en un jardin suspendu à Séoul.

©Ossip van Duivenbode

2004 : à Rotterdam, le Markthal est une arche de 40 mètres de haut, prouesse architecturale, qui abrite un marché couvert, des commerces mais aussi des logements. 2500 pilotis ont été plantés dans l'eau pour constituer le socle nécessaire à son élévation.

©Ossip van Duivenbode



©MVRDV

« LA SERRE » : UNE OASIS AU CŒUR DE LA ZAC LÉON BLUM

Et si la ville du futur était déjà ici ?

À Issy-les-Moulineaux, le projet proposé par MVRDV associé au promoteur OGIC, s'inscrit dans la politique municipale qui œuvre depuis plus de 30 ans pour la construction d'une ville innovante et durable, à l'architecture ambitieuse.

Aux côtés d'autres grandes signatures comme Daniel Libeskind, concepteur du mémorial du Ground Zero à New York, mais aussi Jean-Michel Wilmotte, Winy Maas apporte sa contribution à la métamorphose de la ZAC Léon Blum : « J'adore la topographie de la Ville, avec ses collines et ses espaces verts, elle est en plus très bien connectée à Paris. Le projet que nous avons proposé s'inscrit dans l'identité isséenne, il donnera encore plus d'énergie à ce nouveau quartier en combinant densité urbaine et verdure ».

C'est une véritable oasis qui se construira entre la rue Aristide Briand et l'avenue de Verdun, dorénavant reliées par une voie piétonne.

« La Serre » est semi-ouverte et compte plus de 3 000 m² végétalisés, des commerces, ainsi que de nombreux espaces partagés pour favoriser la convivialité et la rencontre intergénérationnelle.

Les étages superposés en quinconce se composent quant à eux d'une typologie de logements (du T1 au T5) étudiée pour générer une mixité sociale. « Il y a une certaine hésitation à Paris pour faire des constructions hautes. On crée des lieux de vie sur des petits volumes pour loger toujours plus de gens. C'est assez paradoxal. Dans « La Serre » nous avons utilisé la technique du Mikado, chaque ensemble représente une petite rue. La composition du programme d'habitations reflète la variété de bâtiments que l'on peut voir à Issy, petites maisons individuelles ou grands immeubles » explique Winy Maas.

Un jardin vertical relie l'ensemble pour former un havre de verdure, écrin de nature, véritable micro-village dans la ville. Ce projet novateur semble tout avoir de la nouvelle utopie urbaine de demain.

BIO EXPRESS



©MVRDV

- 1958 : naissance à Schijndel (Pays-Bas).
- 1990 : diplômé de l'Université de Delft où il est actuellement professeur.
- 1993 : associé avec Jacob van Rijs et Nathalie de Vried, il fonde son agence MVRDV. L'acronyme est formé par les initiales de leurs trois noms mais le magazine New York Times le désigne comme leur « leader charismatique ».
- 2000 : la conception du pavillon des Pays-Bas pour l'exposition internationale de Hanovre (Allemagne), en l'an 2000 le propulse sur le devant de la scène architecturale.
- 2008 : création de « The Why Factory », Think Tank expérimental, fruit de la collaboration entre MVRDV et la faculté d'architecture de Delft.
- Depuis 2013 : professeur invité à l'Université de Hong Kong, il a également enseigné dans d'autres établissements prestigieux comme l'Université de Yale ou le célèbre Massachusetts Institute of Technology (MIT).



WOODEUM est un promoteur immobilier qui imagine, développe et commercialise des immeubles de nouvelle génération pour bâtir sans nuisance une ville plus naturelle, belle et plus agréable à vivre. Spécialiste des technologies de construction bas carbone, **WOODEUM** se distingue par la haute qualité environnementale et architecturale de ses réalisations. **WOODEUM** réalisera prochainement plus de 100 logements à 350 m de la future gare du Grand Paris dans le quartier Léon Blum à Issy-les-Moulineaux conçus par l'agence Wilmotte & Associés Architectes.

Pour en savoir plus :
Tél. : 01 41 22 46 46 www.woodeum.com



Bureaux
© Architectes Laisné-Roussel



Logements



Hôtels
© Architectes Jean-Paul Viguier

Un nouveau programme immobilier dans un quartier résidentiel

D'ISSY LES MOULINEAUX

Stéphane LEVASSEUR, vous dirigez la société de promotion immobilière SJS IMMO qui réalise aujourd'hui un programme de très grande qualité. Vous l'avez nommé « ISSY, ailleurs... », pouvez-vous nous en dire plus ?

Nous avons choisi ce nom car, pour beaucoup de personnes, Issy les Moulineaux évoque soit les bords de Seine et la proximité de Boulogne Billancourt, soit la limite avec le 15^{ème} arrondissement. Or il y a un autre Issy les Moulineaux, moins connu, sur les hauteurs, à la limite de Vanves, calme, très agréable à vivre entre espaces verts et maisons individuelles.

Quels sont les principaux attraits de cette résidence ?

L'environnement avec deux parcs à proximité de la résidence : le parc Frédéric Pic, côté Vanves, cinq hectares ombragés l'été avec pièce d'eau et pelouses ouvertes, et le parc Henri Barbusse, côté Issy, vestige de l'ancien domaine des Conti, un parc où il fait bon flâner le long de l'étang. Nombre d'artistes séduits par le charme de ce quartier ont habité et travaillé ici.

Pour les transports : le métro Mairie d'Issy, le train gare de Clamart, le bus qui passe dans la rue et vous emmène dans le 15^{ème} arrondissement de Paris.

Vous semblez particulièrement fier de cette réalisation, pour quelles raisons ?

Parce que nous avons su tenir compte de l'habitat environnant, un quartier résidentiel

d'Issy les Moulineaux... Les 22 appartements, du studio au beau 5 pièces, répartis sur 4 étages, sont tous dotés de généreux balcons ou terrasses et de jardins privatifs au rez-de-chaussée, ce qui assure aux futurs résidents un confort de vie des plus agréables... Ensuite, l'équipe de SJS IMMO est attachée à la qualité de ses prestations. « ISSY, ailleurs... » répond à toutes nos exigences et en est le parfait exemple : hall d'entrée avec pierre marbrée, parquet dans le séjour et les chambres, faïence murale dans les salles de bains et salles d'eau, volets roulants électriques, porte palière blindée + vidéophone + badge Vigik, parkings en sous-sol, etc...

JE CONFIRME, NOTRE PROGRAMME EST DE GRANDE QUALITÉ !

« FIERS D'ISSY » : REJOIGNEZ LE CLUB !



**Club
FIERS D'ISSY**

- **Date de création du Club (JO) :** 26 janvier 2013
- **Lancement officiel :** 21 février 2013
- **Effectifs :** environ 400 membres
- **Président :** Serge Rebondy
- **Etat d'esprit :** le club rassemble des citoyens et des citoyennes qui soutiennent l'action de la municipalité dans le domaine de la vie locale.
- **Principaux objectifs et missions :** informer sur les projets, actions, compétences et décisions de la Ville ; organiser des rencontres-débats avec les élus de la ville pour mieux cerner les projets et la cohérence des politiques menées ; constituer un relais d'opinion ; mettre en place des groupes d'information ou de réflexion autour des grands projets ; organiser des événements festifs et conviviaux.
- **Site Internet et réseaux sociaux :** le club dispose d'un site Internet et est inscrit sur Facebook et Twitter.

 www.facebook.com/ClubFiersdIssy/

 twitter.com/FiersdIssy

Nous attachons beaucoup d'importance au choix et à la qualité des événements que nous proposons à nos membres. Nous avons l'ambition de contribuer à une meilleure connaissance de notre Ville, dans un esprit de convivialité.

Mail : contact@fiersdissy.net

Principaux événements organisés depuis 2013 :

➤ VISITES

En mai 2013 : visite commentée de l'écoquartier du Fort, avant son inauguration (présentation par Raymond Loiseleur, directeur général de la Semads, et riches échanges concernant l'aménagement du quartier et sa dimension exceptionnellement novatrice).

Visite de l'école du Barreau avec une excellente présentation de Marc Bellanger - nous étions là encore nombreux (une bonne soixantaine) à avoir découvert ce lieu qui, de par son implantation et son architecture, contribue au rayonnement de notre ville.

Parmi les autres visites argumentées : tour Sequana de Bouygues Telecom ; locaux d'Orange Labs avec démonstrations numériques sur le thème de « l'Innovation de la Ville numérique » ; Direction Générale de la Gendarmerie Nationale, ISSEANE (centre de traitement des déchets), les crayères des Montquartiers, la piscine Feng shui en avant-première, 3 visites de l'Atelier Aldebaran (avec les robots Nao et Pepper), la caserne des pompiers ; une visite guidée en avant-première de la piscine Alfred Sevestre d'Issy-les-Moulineaux avec le conducteur de travaux.

➤ TRADITIONNEL DÉJEUNER LOTOIS AVEC LES PRODUCTEURS DU LOT.

➤ Dans le cadre des "Conversations citoyennes" et dans le prolongement du voyage d'étude à Londres, organisé par la Ville le 27 février 2013 : **PARTICIPATION À UNE RENCONTRE SUR LE THÈME « ISSY, VILLE DE DEMAIN - COMPRENDRE LES ENJEUX DE LA VILLE DE DEMAIN »**, organisée par André Santini et Éric Mazoyer, Directeur général délégué de Bouygues Immobilier : projets achevés, en cours ou à venir sur le plan numérique, architectural, environnemental, de l'urbanisme, des transports et d'autres domaines inclus dans le projet global d'ampleur de notre ville.

➤ **PARTICIPATION À LA RÉUNION DE RESTITUTION DES CONVERSATIONS CITOYENNES** (24 juin 2013) avec le projet de réaménagement de notre cœur de ville.

➤ **PRÉSENTATION PRIVILÉGIÉE D'ISSYGRID**, premier réseau de quartier intelligent en France (Immeuble Galéo).

➤ **RENCONTRE AVEC PHILIPPE KNUSMANN**, maire adjoint en charge de l'urbanisme, le jeudi 16 octobre 2014 :



Fort d'Issy.

échange sur l'évolution des projets d'urbanisme, notamment en prévision de la réflexion collective autour de la construction du Plan Local d'Urbanisme (PLU), dans le cadre d'un Forum citoyen.

➤ **RÉUNION AVEC BERNARD DE CARRÈRE**, maire adjoint délégué aux sports et à l'éducation, sur le thème du futur Parc Municipal des Sports (PMS) en octobre 2016.

➤ **RENCONTRE AVEC THIERRY LEFÈVRE**, maire adjoint, sur le thème du numérique, de la prévention et de la sécurité.

➤ **RÉUNION AVEC LUDOVIC GUILCHER**, maire adjoint, concernant les affaires sociales et la santé.

➤ **RÉUNION AVEC CLAIRE SZABO**, maire adjoint en charge de la Communication externe et du Tourisme, et Présidente de la Maison du Tourisme et des Loisirs.

➤ **SENSIBILISATION ET APPEL À MOBILISATION POUR LE FORUM CITOYEN.**

➤ **CONFÉRENCE DE L'ASSOCIATION HISTORIM** : qui nous a parlé de l'histoire de la Ville d'Issy.

➤ **RENCONTRE AVEC DOMINIQUE RIZET, JOURNALISTE À BFM TV** (intervention régulière sur France 2 « Faites entrer l'accusé ») spécialisé dans les affaires judiciaires et auteur d'un ouvrage sur les grands crimes de l'histoire.

➤ **PIQUE-NIQUE PRÈS DE L'ATELIER DE SCULPTURE DE JEAN-ALEXANDRE DELATTRE** situé dans le Perche.

➤ **PARTICIPATION BÉNÉVOLE** de l'équipe du Club au repas solidaire « OCTOBRE ROSE ».



ISABELLE FALQUE-PIERROTIN : « IL N'Y A PAS DE DÉVELOPPEMENT NUMÉRIQUE DURABLE SANS PROTECTION DES DONNÉES »

À l'occasion des 40 ans de la CNIL, Dialogues a souhaité poser quelques questions à sa présidente, Isabelle Falque-Pierrotin.

40 ans après sa création, le rôle de la CNIL apparaît de plus en plus indispensable. Est-ce lié au monde en pleine transformation ou à une prise de conscience plus forte encore des enjeux liés à la protection de nos données ?

Isabelle Falque-Pierrotin : La place prépondérante des données dans l'univers numérique a bien évidemment mis la CNIL et les problématiques de protection des données au premier plan. Lorsque la CNIL a été créée en 1978, il s'agissait d'encadrer les gros fichiers de l'État pour veiller à ne pas basculer vers une surveillance généralisée des citoyens par la puissance publique. Les principes élaborés par le Législateur en 1978 étaient suffisamment robustes et plastiques pour continuer à être « solubles » dans le numérique. La CNIL est passée d'un rôle de contrôleur des fichiers publics à un rôle de régulateur de la donnée. Elle a donc été capable, en partant des principes fondateurs que je viens d'évoquer, de se réinventer et de s'adapter à ce nouvel univers.

Dans le même temps, les citoyens ont eux aussi évolué et l'on assiste depuis peu à une prise de conscience plus forte. Même s'ils veulent bien sûr continuer à utiliser les services en ligne et avoir une vie en ligne active, ils sont demandeurs de maîtrise et de transparence pour devenir vraiment acteurs de leur vie numérique. Le succès du droit à l'oubli ou du droit au déréférencement en France en témoigne. Je suis convaincue que le règlement est une bonne chose pour l'Europe et les citoyens européens. Il offre la possibilité de rééquilibrer la relation entre les grands acteurs d'Internet et les personnes. Il faut collectivement que nous saisissons cette chance.

Vous animez les différentes autorités européennes de protection de la vie privée. Comment la France est-elle parvenue à inspirer ses voisins dans les débats pour le futur Règlement Général sur la Protection des Données (RGPD) qui entrera en vigueur le 25 mai ?

I.F.-P. : La CNIL est une des plus anciennes autorités de protection des données en Europe (après la Suède) et elle s'est toujours fortement engagée au niveau européen. Elle bénéficie d'une grande crédibilité auprès de ses homologues.

Depuis 2014, je préside le groupe des CNIL européennes, qui a été très impliqué, dès 2012, dans les discussions sur le règlement européen. La CNIL a donc aussi été très active et a pu porter sa vision auprès de l'ensemble de acteurs concernés : législateur européen, Gouvernement français, société civile, acteurs économiques, etc.

Ce RGPD prévoit un barème de sanctions rehaussé jusqu'à 4% du chiffre d'affaires mondial des entreprises. Sera-t-il assez dissuasif pour encadrer des groupes tels que les GAFAs* ?

I.F.-P. : Les montants prévus par le règlement européen crédibilisent très fortement les autorités de protection européennes et de façon générale, l'enjeu de la protection des données. Ce qui est aussi nouveau avec le règlement, c'est que concernant ces grands acteurs internationaux, les sanctions pourront être prononcées au nom des 28 CNIL européennes.

Pour autant, je rappelle que le but de la CNIL n'est pas de sanctionner tous azimuts. C'est une arme de dissuasion qui intervient lorsque les entreprises n'ont pas tenu compte en amont des recommandations de la CNIL leur permettant de se mettre en conformité. La CNIL propose depuis quelques années un accompagnement

à la conformité aux entreprises et nous allons accentuer nos efforts dans les prochains mois.

Comment les collectivités locales doivent-elles s'adapter pour répondre au nouveau RGPD ?

I.F.-P. : Sans attendre 2018, les collectivités peuvent d'ores et déjà désigner un correspondant informatique et libertés qui pourra par la suite occuper les fonctions de délégué à la protection des données, que le règlement rend obligatoire pour le secteur public. C'est d'ailleurs le cas d'Issy-les-Moulineaux depuis 2007.

De quelle manière la CNIL va-t-elle accompagner l'émergence de la ville de demain dont les nombreuses données issues de plusieurs sources doivent contribuer à assurer l'efficacité ?

I.F.-P. : Le règlement européen constitue un levier pour générer la confiance des administrés dans les services numériques de la ville. Garantir la transparence quant à l'usage des données, préciser les finalités des collectes de données, respecter les droits des individus contribuent à obtenir l'adhésion des habitants sur le long terme, pour des services numériques plus efficaces. Notre récent travail sur la smart city ouvre des pistes qu'il convient d'étudier.

Issy a engagé très tôt sa transformation numérique. Considérez-vous ce type d'expérience comme utile à la bonne compréhension des défis auxquels la CNIL fait face ?

I.F.-P. : Oui, absolument, Issy-les-Moulineaux a intégré très tôt la protection des données en amont de ses projets numériques et c'est ce qui lui confère notamment son efficacité et la confiance que la ville inspire aux habitants. Il n'y a pas de développement numérique durable sans protection des données.

*GAFAs : Google, Apple, Facebook, Amazon

CNIL : 40 ANS, PLUS QUE JAMAIS DANS L'AIR DU TEMPS

Le 25 janvier dernier, André Santini a participé au 40^{ème} anniversaire de la Commission Nationale Informatique et Libertés (CNIL) afin d'apporter son regard d' élu local engagé depuis longtemps dans la révolution numérique.

La cérémonie avait fière allure, avec les présences de deux secrétaires d'États, Nathalie Loiseau et Mounir Mahjoubi, de figures du monde littéraire (Erik Orsenna et Raphaël Enthoven) et des acteurs économiques dont Thierry Breton, président-directeur général d'ATOS et Frédéric Mazzella, président fondateur de BlaBlaCar.

Au cours de son allocution, André Santini a rappelé le « rôle exemplaire que la CNIL a joué pour diffuser à l'échelle de l'Europe une certaine vision française de la protection des données personnelles ».

Très tôt engagé sur les questions d'administration électronique et de smart city, Issy-les-Moulineaux a vite perçu l'enjeu et les potentialités de collecter des données variées, dont certaines peuvent avoir un caractère personnel, pour améliorer la qualité du service rendu aux usagers. L'ancien ministre défend une vision humaine de la ville intelligente : « *mon objectif est avant tout de bâtir une ville efficace, agréable, tournée vers les habitants* ». Avant de poursuivre : « *Nous devons considérer la protection des données personnelles qui nous sont confiées comme une responsabilité importante* ».



André Santini le 25 janvier dernier pour les 40 ans de la CNIL.

Les dates-clés

En 1978, la nouvelle loi Informatiques et Libertés donne naissance à la CNIL, la première autorité administrative indépendante.

1990
les données,
carburant du marketing

Naissance des géants de l'Internet qui ingèrent des milliards de données d'utilisateurs de comptes en ligne.
« Si c'est gratuit, c'est vous le produit ! » devient la règle du jeu implicite.

2010
la prise de conscience collective et l'adaptation de la régulation européenne

1996 : création de la carte électronique d'assurance maladie (Carte Vitale)

2004 : naissance des correspondants Informatique et Libertés

1970-1980
la vigilance citoyenne face aux gros fichiers de l'État

Face à l'arrivée de nouveaux enjeux, un cadre juridique européen apparaît pour favoriser la libre circulation des données personnelles tout en harmonisant le niveau de protection de ces données.

2000
le monde change et les données n'ont plus de frontières

Intelligence artificielle et algorithmes plongent la société dans de nouveaux enjeux éthiques. La CNIL est chargée d'anticiper les risques pour les libertés dans un monde en constante mutation.



CLAMART

VILLA
BLANCHE
46-48 AVENUE JEAN JAURÈS

UNE RÉSIDENCE D'EXCEPTION EN PLEIN CENTRE-VILLE

- À 100 m* des commerces et à proximité du parc de la Maison Blanche
- À 15 min* à pied de la gare de Clamart qui se prépare à accueillir le Grand Paris Express
- 37 logements du studio au 4 pièces avec balcons, terrasses et de jolis jardins privatifs en cœur d'îlot**

ESPACE DE VENTE
60 avenue Jean Jaurès à Clamart

01 44 30 48 66

VANVES

TRAVAUX EN COURS



DÉCOUVREZ UNE BELLE ADRESSE EN CŒUR DE VILLE

- Commerces, crèche, écoles et transports à proximité immédiate
- Appartements du studio au 5 pièces
- Espaces extérieurs pour la plupart : balcons, loggias ou jardins privatifs

ESPACE DE VENTE
2 rue Antoine Fratacci à Vanves

01 44 30 48 66

DANS LE PRESTIGIEUX QUARTIER PRINCE- MARMOTTAN

- À proximité du métro, des écoles et de l'animation commerciale du boulevard Jean Jaurès
- De beaux appartements du studio au 5 pièces et une maison de ville avec jardin
- La plupart prolongés par de vastes balcons, terrasses ou jardins privatifs



VILLA
DES
PRINCES

BOULOGNE
TRAVAUX EN COURS

DISPOSITIF PINEL Prêt à Taux Zéro PERFORMANCE ÉNERGÉTIQUE RT 2012

01 44 30 48 66

ESPACE DE VENTE
3 place Denfert Rochereau à Boulogne-Billancourt

UNE ADRESSE IDÉALE PROCHE DE TOUT

- À 500 m* de la gare de Clamart, à proximité des commerces et écoles
- De beaux appartements du studio au 5 pièces
- Balcon, terrasse ou jardin pour la plupart

01 44 30 48 14



VILLA
DU
PARC

ISSY-LES-MOULINEAUX

ESPACE DE VENTE
88 avenue du Général de Gaulle à Issy-les-Moulineaux

L'EAU, ENJEU D'AVENIR EN ILE-DE-FRANCE

Dans le contexte actuel incertain de réorganisation de l'Île-de-France et des perspectives de nouvelles évolutions de la Métropole du Grand Paris, le Syndicat des Eaux d'Île-de-France (SEDIF) fait valoir sa vision prospective en intensifiant le rythme de ses investissements, de l'ordre de 130 à 150 millions d'euros par an, tout en diminuant le prix de l'eau et en maîtrisant son endettement.



Créé en 1923 sur le principe de mutualisation, le SEDIF assure l'alimentation quotidienne de 4,6 millions d'usagers, desservant 150 communes, dont Issy-les-Moulineaux, réparties sur 7 départements d'Île-de-France, hors Paris. Ses 4 usines reliées entre elles par sécurité (Choisy-le-Roi, Méry-sur-Oise, Neuilly-sur-Marne et Anagnin) peuvent ensemble assurer un débit journalier de plus d'1,5 million de m³ d'eau, ce qui en fait le plus grand service public d'eau en France et l'un des tout premiers en Europe.

Après une baisse continue depuis plus de 20 ans, les consommations d'eau potable semblent se stabiliser. Cependant, les événements comme les canicules et

les crues, comme celle de janvier dernier, imposent de faire face à des pics de consommations marqués ou de renforcer encore la résilience du service de l'eau. Il faut aussi garantir en tout temps une qualité de l'eau sûre et irréprochable.

Un service public de l'eau à l'échelle régionale

La nécessité de consolider un grand service public de l'eau à l'échelle régionale, solidaire et structurant se fait de plus en plus impérieuse. La compétence "eau" ne peut plus être exercée isolément par les Établissements publics territoriaux (EPT) car l'accès à la ressource en Île-de-France ne peut être que collectif. C'est d'ailleurs la



recommandation de la Cour des comptes dans son rapport annuel publié le 7 février dernier, qui préconise une métropolisation de la gestion de l'eau en Île-de-France, comme pour les autres métropoles françaises. Face aux enjeux économiques et de développement durable, la Cour privilégie le choix de la cohérence, de la mutualisation et de la rationalité, afin de créer les conditions de la distribution d'une eau de qualité, au meilleur prix, à tous les usagers.

Cela rejoint la vision du SEDIF, qui souhaite représenter dans ce contexte un véritable îlot de stabilité pour ses communes adhérentes. Son ambition aujourd'hui est de mutualiser encore plus les fonctions relevant de l'intérêt collectif et de rationaliser ses investissements, en coopérant avec les autorités organisatrices existantes, tout en conservant une gouvernance adaptée à une gestion de proximité de la relation usagers et de la distribution.

La création d'un « Ring de l'eau »

Pour être efficace, le SEDIF propose de consolider un véritable « Ring de l'eau » autour du Grand Paris, à l'image du réseau de transport en commun en cours de réalisation. Il s'agit de relier entre elles, dans une approche réellement collective, en ne construisant que les chaînons manquants, toutes les usines de production d'eau potable en Île-de-France. Un projet à combiner nécessairement avec un retour sous gouvernance publique des usines privées de production, qui alimentent aujourd'hui près de 3 millions d'habitants en grande couronne, et représentent un frein potentiel à la prise en compte du seul intérêt général pour l'avenir de l'eau potable en Île-de-France.

D'ores et déjà, le SEDIF avec les autres autorités organisatrices que sont la Ville de Paris, le SEPG (Syndicat des Eaux de la Presqu'île de Gennevilliers) et le SMGSEVES (Syndicat Mixte pour la Gestion du Service des Eaux de Versailles et Saint-Cloud) ont décidé de mener ensemble une réflexion et un diagnostic pour identifier puis, le cas échéant, mettre en œuvre les éventuelles actions collectives afin d'améliorer la sécurité du service public et préparer de manière concertée aux conséquences du réchauffement climatique.

LA RÉVOLUTION DU GRAND PARIS EXPRESS

Avec l'implantation prochaine de deux gares du GPE, Issy-les-Moulineaux va voir son offre de transports en commun étoffée et accélérer le développement du quartier Léon Blum.

POUR ISSY RER

- 45 000 habitants dans un rayon de 1 km autour de la gare
- 18 000 voyages prévus par jour
- 16 minutes pour aller à La Défense (34 min actuellement)
- 21 minutes pour aller à Orly (52 min actuellement)



Ce futur métro automatique conçu et réalisé par la Société du Grand Paris (SGP) reliera sur 200 km les territoires de l'ensemble de la première couronne parisienne via la création de 4 nouvelles lignes (15, 16, 17, 18) et l'extension de 2 autres (11 & 14). **Début février, le projet a été confirmé dans son intégralité par le Gouvernement et la ministre des Transports Élisabeth Borne.**

Les usagers – qu'ils habitent ou travaillent à Issy – bénéficieront ainsi d'une nouvelle liaison métropolitaine aux nombreux avantages complétant une offre en transports déjà développée avec le RER, le tramway et la ligne 12 du métro.

Accueillir deux gares du futur métro est une formidable opportunité pour les habitants et les entreprises. Elles vont permettre de réduire considérablement les temps de parcours et vont profondément moderniser les quartiers où elles seront implantées. Les deux gares, Issy RER et Fort d'Issy-Vanves-Clamart, sur la future ligne 15 sud seront reliées à Noisy-Champs à l'est et Pont de Sèvres à l'ouest. Elles permettront en outre de relier tous les quartiers de la ville au réseau de transports.

Au total, cette portion du Grand Paris Express reliera 16 stations en 35 minutes.

Une nouvelle centralité

Située place Léon Blum, la future gare Issy RER participera à la création d'un pôle multimodal stratégique constituant une nouvelle centralité pour la Ville. En effet, l'emprise souterraine de la gare, positionnée sous la rue Aristide Briand, sera compatible avec le prolongement attendu de la ligne 12 sous l'avenue de Verdun et la mise en place d'une station à ce niveau. Par ailleurs, un cheminement souterrain donnera la possibilité de rejoindre les quais du RER C en moins de 4 minutes, tandis que des correspondances seront assurées avec les lignes de bus 123, 190 et TUVIM.

Une connexion améliorée

La gare Fort d'Issy - Vanves - Clamart offrira quant à elle une meilleure connexion avec le Transilien N. Selon les prévisions de trafic, 40% des voyageurs fréquentant cette future station du GPE le matin à l'heure de pointe seront en correspondance avec celui-ci.

Aussi, tout a été mis en œuvre afin de minimiser le temps de trajet entre les deux moyens de transports. De même, le choix de positionner l'emprise souterraine en travers, sous le faisceau SNCF, permettra aux voyageurs venant des quatre villes alentours d'accéder facilement – malgré la présence de voies ferrées – au hall d'échanges menant vers le Grand Paris Express et le Transilien N.

De la sorte, la nouvelle infrastructure améliorera la connexion de tous les quartiers d'Issy avec le train de banlieue et bénéficiera directement aux habitants des Hauts d'Issy et de l'éco-quartier du Fort.

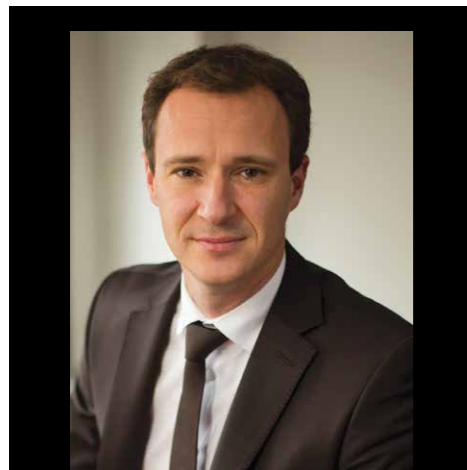
Cet équipement participera à la nouvelle dynamique du quartier. Son architecture jouant sur le contraste entre surface et souterrain, la station se présentera comme un nouvel espace urbain. L'accès côté Issy-les-Moulineaux et Vanves se fera par une longue verrière. Constituée de vastes espaces de circulation lumineux et d'une grande rue intérieure jalonnée de services et commerces, la gare formera un véritable lieu de vie permettant de se rendre, en quelques minutes, d'une ville à l'autre dans une atmosphère accueillante.

POUR FORT D'ISSY – VANVES – CLAMART

- 32 000 habitants dans un rayon de 1 km autour de la gare
- 50 000 voyages prévus par jours
- Plus de 6 000 m² de superficie totale
- Dont 3 500 m² d'espace voyageur
- 5 minutes pour aller à Bagneux (40 min actuellement)
- 18 minutes pour aller à La Défense (37 min actuellement)



OGIC un promoteur immobilier visionnaire...



Guillaume Capitant, vous êtes le Directeur Général Délégué d'OGIC, société rentrée depuis peu dans le TOP 10 des promoteurs immobiliers français, pouvez-vous présenter votre société, ses savoir-faire ?

OGIC est un groupe de promotion immobilière. Nous avons fêté ses 50 ans en 2016. En termes de localisation, nous sommes implantés en Ile de France, dans la région lyonnaise, celle d'Anney et en PACA, à Marseille et Aix en Provence.

En termes de chiffres pour 2017, nous avons dépassé la barre des 2 000 logements réservés sur toute la France. Notre part de résidences principales est par ailleurs importante.

Nos réalisations sont essentiellement menées en centre-ville de communes prisées.

Le chiffre d'affaires 2017 réalisé par OGIC a été de plus de 800 millions d'euros, répartis de la façon suivante : 600 millions pour le logement et 200 millions pour l'immobilier d'entreprise.

Enfin, OGIC compte 200 collaborateurs dont environ 130 basés en Ile-de-France.

En termes d'implantation, OGIC a toujours été présent dans le département des Hauts de Seine et notamment sur le territoire de Grand Paris Seine Ouest, dans lequel se situe Issy les Moulineaux. C'est l'implantation historique d'OGIC.

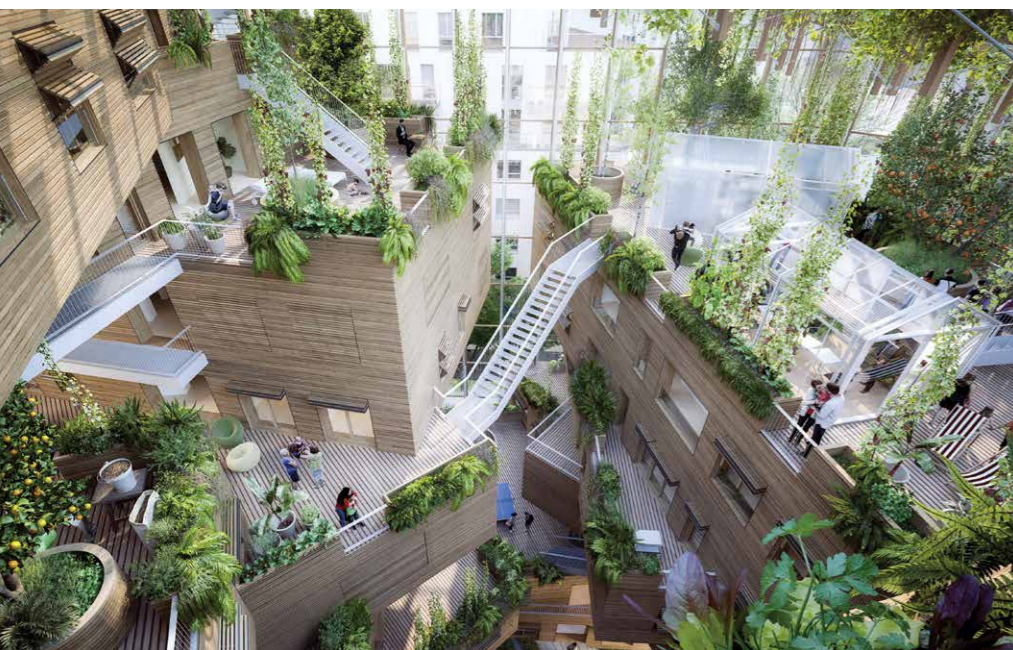
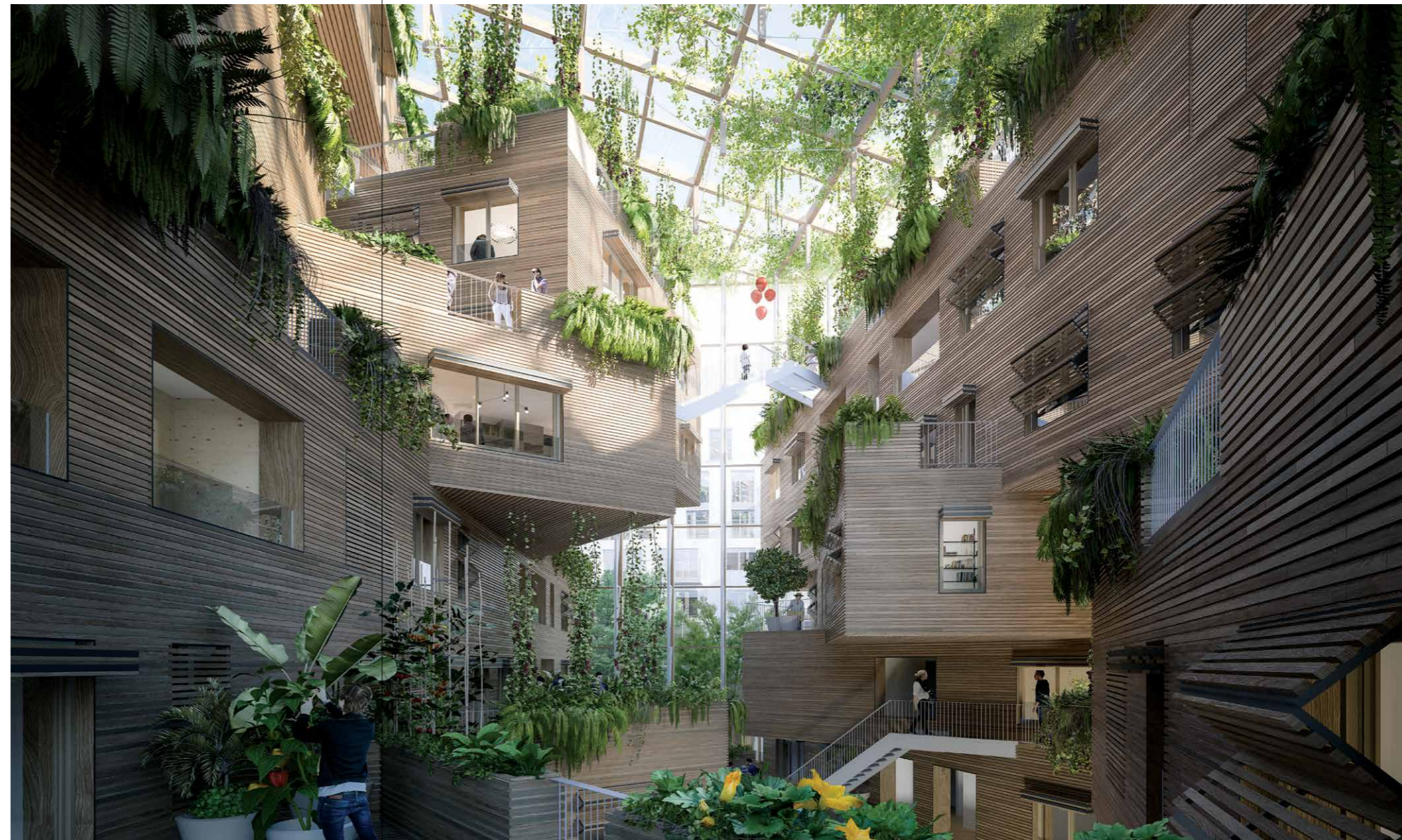
Quelle est votre stratégie de développement sur la zone Grand Paris Seine Ouest ?

Aujourd'hui, nous intervenons notamment à Boulogne, Meudon, Chaville, Ville d'Avray, Vanves et bien sûr à Issy les Moulineaux. Continuer de mener des opérations immobilières de qualité en partenariat avec ces communes, dans ce secteur dynamique et qualitatif, est pour nous un axe de développement stratégique important. Notre positionnement est clairement exigeant, à commencer par le choix de nos implantations où nous montons des opérations.

Travaillez-vous actuellement sur des projets à Issy les Moulineaux ?

Nous travaillons effectivement sur un petit projet très qualitatif de 17 logements dans la ZAC Corentin Celton, qui sera livré cet été.

Nous menons également à Issy les Moulineaux, en collaboration avec un architecte hollandais de renommée mondiale, Winy Maas, une opération dont nous sommes particulièrement fiers, qui reflète exactement notre ambition et philosophie de promoteur immobilier : penser maintenant la ville autrement.



C'est un concept novateur : une centaine de logements en accession et logements sociaux construits dans un immeuble couvert d'une serre en verre avec un exosquelette en bois. La résidence est construite d'une façon tout à fait particulière, comme un empilement de Mikados, ce qui permet la création de nombreux espaces extérieurs et permettant d'avantage de convivialité entre les habitants. C'est un véritable nouveau mode d'habitation en milieu urbain, avec de nombreuses terrasses et espaces verts, la serre permettant en elle-même de créer un « biotope » à l'intérieur de la structure. Ce projet en cours de montage est notre référence actuelle, André Santini s'y intéresse de près et a d'ailleurs rencontré pour l'occasion notre architecte, et nous en sommes très fiers...

Vous venez de lancer votre nouvelle plateforme de marque, votre nouvelle vision, qu'en est-il exactement ?

La qualité de promoteur haut de gamme d'Ogic et sa volonté d'innovation au service de ses clients sont reconnues. Dans cette lignée, Emmanuel Launiau, notre Président, a souhaité transcrire une nouvelle vision plus large et plus innovante encore du métier correspondant mieux à la réalité, à l'évolution du marché immobilier. De nouvelles exigences s'adressent aujourd'hui aux promoteurs immobiliers, défis environnementaux, évolutions des modes de vie, problématiques sociales et sociétales, révolution numérique notamment. Nous avons donc une responsabilité particulière sur la manière de participer à la création de la ville

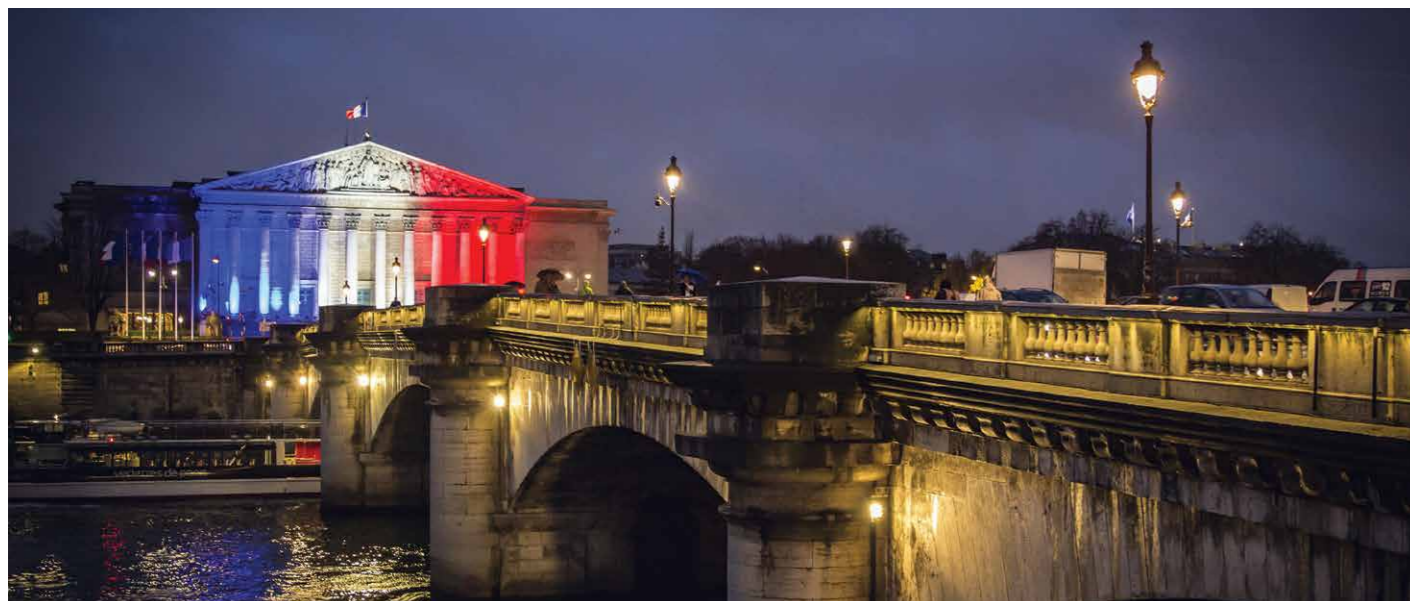
de demain. La plateforme de marque OGIC se nourrit de ces nouveaux challenges et de ces attentes émergentes et soutient une vision forte, singulière du marché immobilier en constante évolution.

Le premier de ces challenges est de réintégrer la nature et l'humain dans nos projets immobiliers, de placer l'habitant au centre d'un collectif de vie. Dorénavant, on ne pense plus la ville comme il y a vingt ans. Aujourd'hui, on accompagne toutes les parties prenantes pour la création de lieux de vie collectifs, et pas seulement d'habitation, où le logement s'inscrit véritablement dans un environnement de commerces, de transports, de moyens de communication digitaux, etc. La nouvelle plateforme de marque OGIC inscrit ainsi notre société au centre de ce postulat.

D'où notre signature :



L'AMITIÉ FRANCO-ALLEMANDE, SOCLE DE L'EUROPE



À l'occasion du 55^{ème} anniversaire du Traité de l'Élysée, divers événements ont été organisés dans une relative indifférence. C'est l'occasion de rappeler l'importance de cette amitié transnationale et l'engagement ancien d'Issy-les-Moulineaux.

Il y a eu ce renouvellement vibrant des vœux d'amitié entre le Président de la République française et la Chancelière de la République fédérale d'Allemagne, faisant écho, 55 ans après, à la déclaration du Général de Gaulle et du Chancelier Adenauer. Il y a eu ce discours, en allemand, du Président de l'Assemblée nationale devant un Bundestag au complet. L'anniversaire semblait parfait.

Se prétendant pourtant européistes malgré une colonne idéologique sinueuse, promoteurs d'un « nouveau monde » qui serait forcément mieux que l'« ancien », leur absence à l'Assemblée nationale pour ce moment diplomatique essentiel est le témoignage éclatant d'élus davantage intéressés par la communication que par le fond.

Fraternité d'Issy

Heureusement, le renforcement permanent de l'amitié franco-allemande ne repose pas sur ces députés dilettantes.

Pour les 55 ans du Traité de l'Élysée, l'Assemblée moins remplie que le Bundestag allemand.



Hommage déserté

Et puis, il y a eu ce discours tout aussi historique du Président du Bundestag, en français, devant l'Assemblée nationale le 22 janvier dernier. **Malheureusement, le ridicule et la honte se sont emparés de l'hémicycle lorsque seulement 150 députés (sur 577) – principalement issus de l'opposition – se sont déplacés pour assister à l'événement.**

Après les soupçons d'amateurisme et de déconnexion territoriale des députés « République En Marche » (REM), c'est bien l'inconscience des enjeux et de la charge symbolique attachée à leur fonction qui apparaît aujourd'hui. Représentants du peuple français, les députés REM ont préféré partir à la pêche plutôt que de célébrer l'anniversaire du traité de l'Élysée.

C'est dans nos territoires que se concrétisent ces liens de fraternité transnationaux. **Issy-les-Moulineaux en est le parfait exemple, ayant été précurseur de la réconciliation franco-allemande dès 1954, au travers de son jumelage avec Weiden.**

Depuis lors, les échanges n'ont cessé d'être fructueux, dans les domaines éducatifs, culturels, sportifs, politiques... Des délégations sont régulièrement accueillies, une équipe de Weiden participe chaque année à notre Corrida de Noël et, plus récemment, un nouveau partenariat a été noué par les joueurs amateurs de handball de nos deux villes.

Loin des plafonds dorés abandonnés par des députés fumistes, **c'est grâce aux initiatives des collectivités et des citoyens que perdure et se renforce cette précieuse amitié, socle de l'Europe de paix que nous construisons pour nos enfants.**

« PARDON DE VOUS LE DIRE, J'AI FAÇONNÉ UN NOUVEAU MONDE »

En 1492, Christophe Colomb conquiert l'Amérique, il avait 41 ans. En 1980, André Santini conquiert Issy-les-Moulineaux, il avait 40 ans. En 2017, Emmanuel Macron conquiert la France, il avait 39 ans. Puisque l'histoire se répète, Dialogues a souhaité interroger le grand explorateur pour profiter de son expérience.

Dialogues : Vous êtes le premier à avoir découvert un « Nouveau Monde », l'Amérique, quelle sensation cela fait ?

C. Colomb : C'est une grande fierté, l'« ancien monde » était devenu trop étriqué et obsolète. Il fallait ouvrir de nouveaux horizons, de nouvelles voies, ce que j'ai fait, modestement. L'audace ne consiste pas à se piquer de mots, il faut des actes. J'ai bousculé les lignes et les certitudes, j'ai eu raison contre la plupart des sceptiques et des rétrogrades. Je n'ai pas seulement découvert un monde, pardon de vous le dire, j'en ai façonné un !

Aujourd'hui, Emmanuel Macron a lui aussi annoncé avoir inauguré un « Nouveau Monde ». Vous acceptez cette concurrence ?

C.C. : Le concept n'était pas déposé mais je crois qu'on se souviendra que j'en fus l'initiateur. J'ai tout de même 5 siècles d'avance ! Et puis, ce n'était pas qu'un simple plan de com' pour ringardiser tous les adeptes de la terre plate. J'ai conquis des territoires, rapporté des richesses, développé la culture et la civilisation. La couronne d'Espagne me doit son âge d'or.

La Santa-María est un des trois navires ayant permis à Christophe Colomb de traverser l'océan Atlantique lors de sa première expédition, en 1492.



Statue de Christophe Colomb à Pittsburgh, États-Unis.

Vous étiez un explorateur un peu utopiste mais aussi un capitaine rigoureux, est-ce facilement compatible ?

C.C. : C'est indispensable. Un utopiste plein d'idées et de concepts qui serait incapable de diriger, de prendre des décisions courageuses, serait un Diogène enfoncé dans son tonneau. Il faut de la poigne, parfois de la témérité pour faire ce que les autres n'ont pas osé faire.

Et il faut aussi savoir s'entourer...

C.C. : Oui, sur mes navires, je m'entourais de vieux loups de mer, des marins expérimentés de cet « ancien monde ». J'avais besoin d'eux, je n'allais pas embaucher des gens qui ne connaissaient rien au milieu de la mer... Les novices ont de l'énergie mais ils ne savent pas encore faire face à la tempête de pleine mer.

Vous avez fait quatre voyages jusqu'en Amérique. Qu'auriez-vous dit si l'on vous avait interdit d'en faire davantage ?

C.C. : Je ne vois pas pourquoi on interdirait à un explorateur compétent et expérimenté de faire des voyages ! S'il a le soutien de ses marins, s'il est toujours vif et prêt à l'aventure, pour faire encore progresser les découvertes au bénéfice du plus grand nombre, ce serait une absurdité.

Pour finir, cher Christophe, vous êtes mort...

C.C. : Oui, un voyage sans retour sur la vieille barque de Charon, le soleil d'Amérique me manque... Mais je crois avoir laissé une trace concrète. J'ai ouvert la voie du progrès, offert de nouvelles opportunités, facilité les échanges... Que d'autres essayent d'en faire autant.

DE 70 ADRESSES EN ILE-DE-FRANCE
IDÉALES POUR HABITER OU INVESTIR

DEVENEZ PROPRIÉTAIRE DE
VOTRE APPARTEMENT AVEC

**LES NOUVEAUX
CONSTRUCTEURS**



NOUVEAU

CHÂTENAY-MALABRY

Clos des Vallées

Appartements du studio au 5 pièces avec terrasses, balcons ou jardins privatifs

À PARTIR DE :

2 PIÈCES | 230 000 €⁽¹⁾
3 PIÈCES | 328 000 €⁽¹⁾
4 PIÈCES | 387 000 €⁽¹⁾
5 PIÈCES | 475 000 €⁽¹⁾



DERNIÈRES OPPORTUNITÉS

CHÂTENAY-MALABRY

Les Terrasses du Parc

Appartements du 2 au 5 pièces avec terrasses, balcons et jardins privatifs

À PARTIR DE :

2 PIÈCES | 276 000 €⁽¹⁾
3 PIÈCES | 309 500 €⁽¹⁾
4 PIÈCES | 415 300 €⁽¹⁾



NOUVEAU

SAINT-CYR-L'ÉCOLE

Pavillon Royal

Appartements du 2 et 4 pièces dans un environnement calme et résidentiel

À PARTIR DE :

2 PIÈCES | 183 000 €⁽¹⁾
3 PIÈCES | 248 000 €⁽¹⁾
4 PIÈCES | 335 700 €⁽¹⁾



TRAVAUX EN COURS

CLAMART

Pavillon Colbert

Appartements du 2 au 4 pièces avec balcons et spacieuses terrasses

À PARTIR DE :

2 PIÈCES | 295 000 €⁽¹⁾
3 PIÈCES | 351 000 €⁽¹⁾
4 PIÈCES | 462 000 €⁽¹⁾



LIVRAISON ÉTÉ 2018

VIROFLAY

Le Domaine du Roy

À 200 m de la forêt de Fausses-Reposes et de la gare de Viroflay Rive-Droite

À PARTIR DE :

2 PIÈCES | 385 000 €⁽¹⁾
3 PIÈCES | 450 000 €⁽¹⁾
5 PIÈCES | 870 000 €⁽¹⁾



NOUVEAU

BOURG-LA-REINE

Clos Mansart

Appartements du studio au 5 pièces à 500m du cœur de ville

À PARTIR DE :

2 PIÈCES | 278 000 €⁽¹⁾
3 PIÈCES | 378 000 €⁽¹⁾
5 PIÈCES | 615 000 €⁽¹⁾



NOUVEAU

NOISY-LE-ROI

Le Clos du Roi

Appartements du studio au 5 pièces prolongés de balcons, terrasses ou jardins privatifs

À PARTIR DE :

2 PIÈCES | 195 000 €⁽¹⁾
3 PIÈCES | 275 000 €⁽¹⁾
4 PIÈCES | 349 000 €⁽¹⁾



EXCEPTIONNEL

PUTEAUX

Ouest Village

Un éco-quartier remarquable entre le centre historique de Puteaux et la Défense

À PARTIR DE :

2 PIÈCES | 319 000 €⁽¹⁾
3 PIÈCES | 443 000 €⁽¹⁾
4 PIÈCES | 512 000 €⁽¹⁾
5 PIÈCES | 950 000 €⁽¹⁾



SUCCÈS COMMERCIAL

CHAVILLE

Villa Castel

Appartements du studio au 2 pièces en centre ville dans le quartier des Petits Bois

À PARTIR DE :

STUDIO | 179 000 €⁽¹⁾
2 PIÈCES | 284 000 €⁽¹⁾



SUCCÈS COMMERCIAL

ASNIÈRES

Cœur Acacia

Appartements du studio au 4 pièces au cœur du quartier le plus recherché «Bécon-Flachat»

À PARTIR DE :

STUDIO | 232 400 €⁽¹⁾
2 PIÈCES | 279 000 €⁽¹⁾
3 PIÈCES | 346 000 €⁽¹⁾
4 PIÈCES | 577 000 €⁽¹⁾

DÉCOUVREZ PROCHAINEMENT NOS FUTURES RÉSIDENCES



ISSY-LES-MOULINEAUX

Le Saint-Exupéry

Découvrez des appartements d'exception à 800 m du métro Mairie d'Issy



SCEAUX

Signature

Une adresse privilégiée en limite du parc de Sceaux, au pied de la gare

LNC.fr

0 805 405 485

Service & appel gratuits

LNC.fr

0 805 405 485

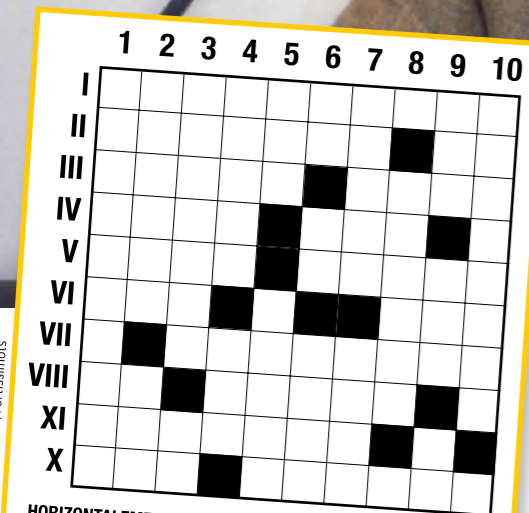
Service & appel gratuits

DE QUELLE ANNÉE DATE CETTE CÉLÈBRE PHRASE D'ANDRÉ SANTINI ?

Cette année-là...

« Les socialistes ont progressé. Ils sont passés de la gauche paillette à la gauche paillette »

- 1995
- 1999
- 2005



HORIZONTELEMENT

I. On est censé y manger mieux qu'en 1 vertical, mais ça n'est pas toujours vrai. II. Tête en l'air. Bientôt plus que 27. III. Gras sur les bonnes tables, en crise chez les gros mangeurs. Salé, en ce qui concerne l'addition. IV. Nation celtique. Pour appeler. V. Ouvrent les portes et les portées. Elle a une certaine pêche sur la carte. VI. Planté sur le parcours. Grugés. VII. Dans certaines gargotes, elles sont serrées autour de la table, à défaut d'être grillées. VIII. Quatuor romain. Déesse de la chasse. IX. Un classique de la cuisine italienne. X. Fournit des technocrates. Charnel.

VERTICALEMENT

1. Salle à manger. 2. Le sésame pour entrer dans un célèbre petit livre rouge. Cuit à l'apéro. 3. De bonnes occasions d'aller au restaurant. Possessif. 4. Abattues. Presque adulte. 5. Commune de l'île de Ré. Cuits comme des poulets. 6. Bout de noeud. Onze à Marseille. Rendez-vous avec l'histoire. 7. Il faut l'être assurément pour s'offrir une très bonne table. Acier chromé. 8. Belle au dessert. 9. Sans effets, mais pas forcément sur celui qui la regarde. Siffiée (la bouteille). Entendu à Marseille. 10. Un endroit à manger dehors.

La solution de cette grille de « Mots-croisés » sera fournie dans le numéro 92 de Dialogues.

SOLUTION DE LA GRILLE DE SUDOKU PROPOSÉE DANS NOTRE NUMÉRO 90 DE DIALOGUES

6	7	3	4	9	5	8	2	1
4	2	8	3	1	6	9	5	7
5	9	1	2	7	8	4	6	3
1	4	9	6	5	7	3	8	2
3	6	7	1	8	2	5	4	9
8	5	2	9	3	4	1	7	6
7	1	4	5	2	9	6	3	8
9	8	5	7	6	3	2	1	4
2	3	6	8	4	1	7	9	5

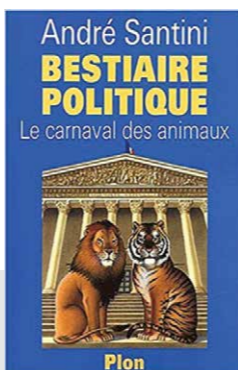
Dans le numéro 90, la bonne réponse était « 1997 », date à laquelle André Santini était Vice-président de l'Assemblée nationale.

De quelle année date cette célèbre phrase d'André Santini ? À vous de jouer en cochant l'une des trois propositions puis en envoyant votre réponse par courrier ou par mail.

La grille de mots-croisés ci-contre remplie (et juste !) est à joindre à votre envoi. N'oubliez pas de noter vos coordonnées afin que nous puissions vous faire parvenir votre cadeau.

À gagner

Un exemplaire dédicacé de « Bestiaire politique : le carnaval des animaux » sera offert à trois lecteurs tirés au sort parmi les bonnes réponses.



Votre réponse est à envoyer à :

Monsieur le Maire
André Santini
 Réponse jeux Dialogues
 62, rue du Général Leclerc
 92130 ISSY-LES-MOULINEAUX
 ou à : andre.santini@ville-issy.fr

G | C | I

GENERALE CONTINENTALE
 INVESTISSEMENTS



CityScope - Montreuil
 43 000 m² de bureaux
 et services repensés



Inspira - Issy-les-Moulineaux
 10 500 m² de bureaux
 et services rénovés



Greenelle - Paris 15
 14 225 m² de bureaux
 et services restructurés



CityLife - La Défense Seine Arche
 21 000 m² de bureaux
 et services neufs



Edén Monceau - Paris 17
 6 400 m² de bureaux
 restructurés

L'EXPÉRIENCE DÉDIÉE
 À L'IMMOBILIER D'ENTREPRISE

63 avenue des Champs-Élysées
 75008 Paris - France
 Tél. : +33 (0)1 56 68 48 00
 Fax : +33 (0)1 56 68 00 39

www.gci-site.com

Vue du projet de centre-ville « Issy Cœur de Ville », 100 000 m² à Issy-les-Moulineaux (92)



1^{ER} DÉVELOPPEUR IMMOBILIER DES MÉTROPOLIS

A l'écoute des métropoles et de leurs besoins, Altarea Cogedim exerce ses métiers en entreprise citoyenne, responsable, engagée. Troisième foncière de commerce et troisième promoteur en France, notre groupe investit, crée, invente pour les métropoles, leurs habitants, leurs salariés. Conscients des évolutions et de la digitalisation de la société, nous développons des projets mixtes qui anticipent les nouveaux usages pour des modes de vies plus confortables, connectés et durables. Avec un pipeline projets de plus de 3 millions de mètres carrés dans les principales métropoles de France, Altarea Cogedim s'engage à offrir un cadre de vie renouvelé à plusieurs millions d'habitants et de visiteurs.

www.altareacogedim.com [@altareacogedim](https://twitter.com/altareacogedim)

